



広報

白神山地のまち

FUJISATO

ふじさと

3月

平成18年

3月24日発行

№. 451



『旅立ちのとき』

藤里中学校第50期生32名。

卒業証書を握り締め、3年間の思い出を語ります。

楽しかったこと、辛かったこと、共に学んだこと。

たくさんの想いを胸に、今、新しい未来へと旅立ちのときです。

卒業おめでとう。

今月の紙面

2～3面…町スポーツ・文化栄誉賞授与式

4面…公共下水道使用可能区域の拡大

5面…町排水設備工事指定店

6～7面…町の出来事・みんなの話題

8～9面…お知らせ

10面…みんなの広場

11面…平成18年度町税等の納期

○編集発行：藤里町総務課（秋田県山本郡藤里町藤琴字藤琴 8 ☎0185-79-2111）

・ホームページ

—URL: <http://www.shirakami.or.jp/~fujisato/>

・町行政情報システム—URL: <http://www.town.fujisato.akita.jp>

スポーツ・文化活動での功績を讃えて

平成17年度 藤里町スポーツ・文化栄誉賞授与式

平成17年度藤里町スポーツ・文化栄誉賞授与式が3月4日、総合開発センターにおいて挙行され、スポーツ、文化活動で優れた成績を上げるとともに各種目等の高揚と振興に功績のあった2団体、18個人の合計42名が受賞されました。

この日の式典には、受賞者とその保護者や来賓など60名余りが出席。スポーツ部門、文化部門それぞれに栄誉賞が授与された後、福司栄教育委員が「みなさんが努力して得た功績は、町民の誇りであり励みとなっています。今後も、町のスポーツ・文化の振興にご活躍されることを期待しています」とあいさつしました。



受賞者代表謝辞 (米山龍源さん)

続いて来賓の石岡町長、田代町議会議長、村岡満町芸術文化協会副会長よりそれぞれ祝辞が贈られたのを受け、受賞者を代表して米山龍源さん(藤里小)が「好きになった作文で最優秀賞と町の栄誉賞をもらうことができて嬉しかったです。これからも作文を書いていきたいです」と受賞の喜びを述べていました。

今年度の受賞者は、教育委員会賞にスポーツ部門で1団体・3個人、文化部門で4個人、奨励賞にスポーツ部門で1団体・2個人、文化部門で9個人が選ばれ、これで昭和60年度からの受賞者は、スポーツ部門が町長賞10号、教育委員会賞110号、奨励賞133号、功労賞1号。文化部門が町長賞1号、教育委員会賞36号、奨励賞74号までとなります。

(敬称略・順不同)

スポーツ部門

▽▽教育委員会賞△△

◎石岡 翔(藤里小) 第32回全県学童相撲大会：個人優勝



全国一を目指す藤里小綱引きチーム

◎市川真弓(由利高) 第51回全県高等学校総合体育大会：バレーボール競技優勝

◎山田雪奈(能代高) 第51回全県高等学校総合体育大会：空手競技団体組手優勝

◎石田勇士・伊川 翔・齋藤智哉・伊藤和希・成田利哉・川村祐太・村岡 拓・細田拓真・伊川悠斗(藤里小) 第25回秋田県綱引選手権大会：小学生ジュニア男子の部優勝

▽▽奨励賞△△

◎金野飛雄馬(能代商業高) 第51回全県高等学校総合体育大会：空手競技団体組手第2位

◎桂田公一(藤里スキークラブ) 2006東北マスターズスキー大会：アルペン競技大回転第5組2位 2006秋田県マスターズスキー大会：アルペン競技大回転55歳代2位

◎「藤里クラブ・女子チーム」門田 實・小森ふさき・山田ミサ子・細田恵子・櫻田有季江・今村祐貴・安保直美・土佐郁実・細田美和子・清水咲美・夏井貴美子・田中京子・桂田睦子・加藤公子・佐々木香奈子(町バレーボール協会) 第35回県民スポーツ大会：バレーボール競技女子の部準優勝

文化部門

▽▽教育委員会賞△△

◎田代悠夏(藤里小) 平成17年度秋田県交通安全作品コンクール：小学校中学年の部最優秀賞

◎加藤里香(米田小) 平成17年度秋田県交通安全作品コンクール：小学校高学年の部最優秀賞

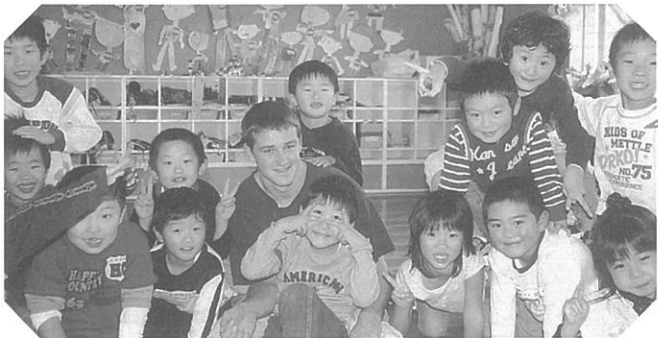
※奨励賞同時受賞(防火ポスターコンクール)

◎米山龍源(藤里小) 平成17年度健康づくり作文コンテスト：低学年の部最優秀賞

- ◎細田早希子(能代高) 平成17年度秋田県高等学校アマチュア無線方向探索競技大会：女子個人の部第1位・女子団体の部第1位
- ▽▽奨励賞△△
- ◎成田真帆(藤里小) 平成17年度秋田県交通安全作品コンクール：小学校低学年の部優秀賞
- ◎小森 楓(米田小) 平成17年度秋田県交通安全作品コンクール：小学校低学年の部優秀賞
- ◎小山奈菜(米田小) 平成17年度秋田県交通安全作品コンクール：小学校高学年の部優秀賞
- ◎伊藤凜二(藤里小) 平成17年度秋田県防火ポスターコンクール：小学生の部二席
- ◎加藤里香(米田小) 平成17年度秋田県防火ポスターコンクール：小学生の部三席
- ◎藤本唯斗(藤里小) 第6回あきた算数・数学フェスティバル：優秀賞
- ◎細田 開(藤里小) 第6回あきた算数・数学フェスティバル：優秀賞
- ◎菊地隆秀(藤里中) 第51回青少年読書感想文コンクール秋田県審査：中学校の部優秀賞
- ◎川村映貴恵(能代高) 第10回全国高等学校デイベート選手権東北大会：準優勝

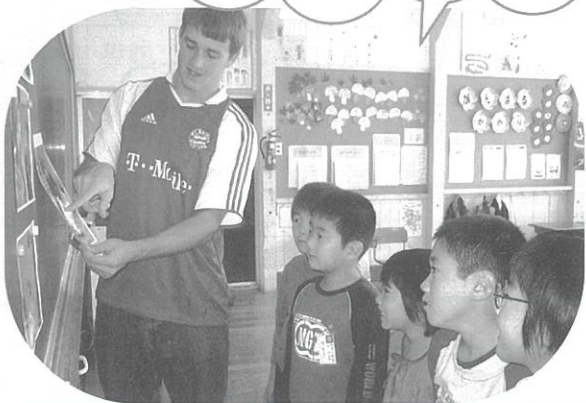
アシュリー先生の英語に親しもう!

町のALT(外国語指導助手)のアシュリー先生は、各保育園・幼稚園・小中学校の総合的な学習授業を利用し、国際交流教室を行っています。ゲーム感覚で英語に親しみながら、たくさんの体験を通して異文化の違いにふれ、国際交流社会に対応できる人づくりの手助けをしています。



新しい英語の先生との初めての交流、あつという間に打ち解ける園児たち。藤里幼稚園

英語に触れながら、いすとりゲーム・絵本の読み聞かせの他にサッカー・雪遊びなど楽しい時間を過ごしています。米田小学校



子どもたちは、英語を学びたくてうずうず! アシュリーさんのことも大好きです。触れ合い、学ぶ機会をもっと多くしていきたいです。藤里小学校



今年は2年目! 英会話教室をやるのでみなさんキテクダサイ♪ アシュリー

藤里町排水設備工事指定店

*助成金対象工事店については摘要欄を参照ください。

No.	指定工事店名	〒	住所	代表者名	TEL	摘要
1	(有)細田土木	018-3203	藤里町大沢字向山下 16	細田 康孝	79-1822	助成金対象工事店
2	(株)小山建設	018-3201	藤里町藤琴字馬坂 28-1	佐々木 弘	79-1270	助成金対象工事店
3	(有)フジテクノ	018-3201	藤里町藤琴字鳥谷場 158	金野彦四郎	71-4600	助成金対象工事店
4	(有)市川工務店	018-3201	藤里町藤琴字家の後 87	市川 洋司	79-1547	助成金対象工事店
5	石田工務店	018-3201	藤里町藤琴字里栗 29-1	石田 シメ	73-4359	助成金対象工事店
6	荒川工業所	018-3201	藤里町藤琴字藤琴 101	荒川 久	79-2044	助成金対象工事店
7	(有)土佐プロパン	018-3201	藤里町藤琴字藤琴 173-3	土佐 信也	79-2031	助成金対象工事店
8	(有)中嶋工務店	018-3201	藤里町藤琴字相の岡 22-9	中嶋 英雄	79-1924	助成金対象工事店
9	(有)田中設備工業	018-3113	能代市二ツ井町仁鮎字岩下 55-6	工藤 克弘	73-3843	助成金対象工事店
10	(株)協立	016-0846	能代市栄町 12-3	川間 政男	52-6361	
11	(株)柴田ボイラ工業	016-0122	能代市扇田字四ツ屋 25-187	柴田 重雄	58-3505	
12	(有)和田設備工業	018-3321	北秋田市松葉町 12-19	和田 至啓	0186-62-2459	助成金対象工事店
13	(有)鈴木システム	018-2305	三種町外岡字黒瀬 80	鈴木 一幸	83-4007	
14	(有)佐藤建築工務店	018-2804	能代市槐字槐 82-1	佐藤 三男	59-2978	
15	(有)成金金物店	018-3152	能代市二ツ井町字下野家後 32-3	成田 一哉	73-3327	助成金対象工事店
16	大東施設工業(株)	018-0863	能代市字後谷地 9-11	佐藤武比古	52-4411	
17	(資)五十嵐商店	018-3155	能代市二ツ井町字比井野 65-1	五十嵐常和	73-2340	助成金対象工事店
18	二ツ井水道	018-3103	能代市二ツ井町荷上場字鍋良子 25-7	工藤 幸雄	73-3623	助成金対象工事店
19	(有)佐藤燃料水道工事店	018-3152	能代市二ツ井町字下野家後 91-1	佐藤 光栄	73-4634	助成金対象工事店
20	(有)フジ住建	018-3204	藤里町矢坂字上野蟹子沢 2-9	藤本 康子	79-2135	助成金対象工事店
21	北日本建設(株)	016-0852	能代市出戸本町 10-9	原田 新英	53-2636	
22	高橋施設	018-2305	三種町外岡字逆川 112-6	高橋 明美	83-4156	
23	(有)明祝商事	018-5701	大館市比内町扇田字下扇田 39	明石 祝一	0186-55-0435	助成金対象工事店
24	(有)伊藤組	018-3103	能代市二ツ井町荷上場字中島 53-1	伊藤与四郎	73-5513	助成金対象工事店
25	リフォーム社村岡	018-3201	藤里町藤琴字藤琴 127-2	村岡 巧	79-2007	助成金対象工事店
26	(株)コンノ土木	018-3124	能代市二ツ井町切石字大倉 29-1	金野 憲行	73-2123	助成金対象工事店
27	伊藤工務店	018-3205	藤里町粕毛字阿弥陀岱 84-7	伊藤錦一郎	79-2475	助成金対象工事店
28	藤琴板金	018-3201	藤里町藤琴字藤琴 167	藤嶋 徳芳	79-2529	助成金対象工事店
29	(有)北秋ボーリング	018-3201	藤里町藤琴字里栗 38-3	川村 芳文	79-2722	助成金対象工事店
30	村岡プロパン販売所	018-3201	藤里町藤琴字藤琴 79	村岡己美子	79-1122	助成金対象工事店
31	浅利電器(株)	018-3201	藤里町藤琴字藤琴 63-1	浅利 久雄	79-2233	助成金対象工事店

公共下水道の使用可能区域拡大のお知らせ



「藤里浄化センター」

公共下水道の使用可能区域が、4月1日より次のとおり変更(拡大)になります。

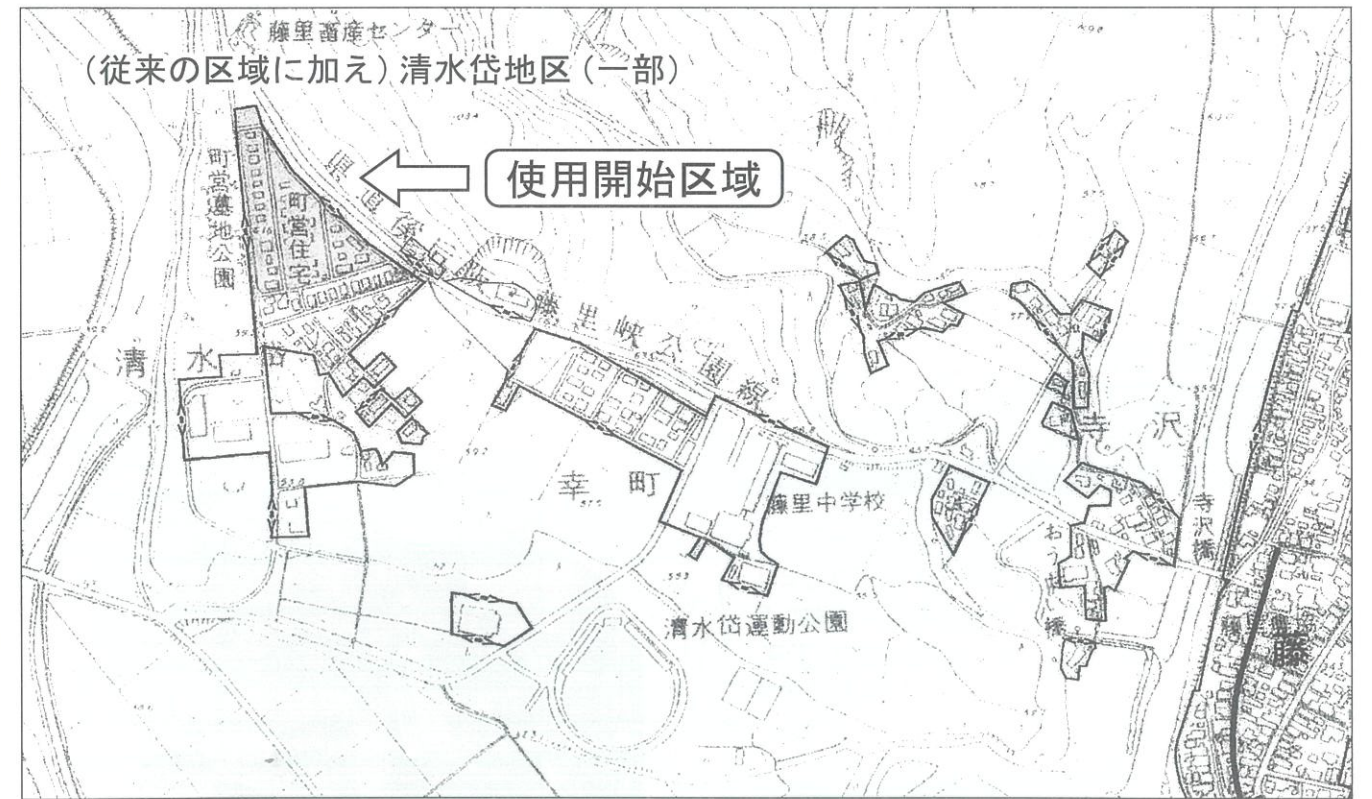
汚水を藤里浄化センター(処理場)で処理できる区域を「処理区域」といい、町が処理区域の処理開始をお知らせすることによって、処理区域内の住民の方は、台所や風呂・トイレなど家庭から排水される汚水を藤里浄化センターで処理できるように、宅内の排水設備工事を行うことが必要となります。

排水設備工事は、処理区域内の住民の方が直接、指定工事店へ依頼していただくこととなります。

【お問い合わせ先】藤里町事業課 上下水道係

☎79-2115

◇◇ 特環公共下水道供用開始区域 ◇◇



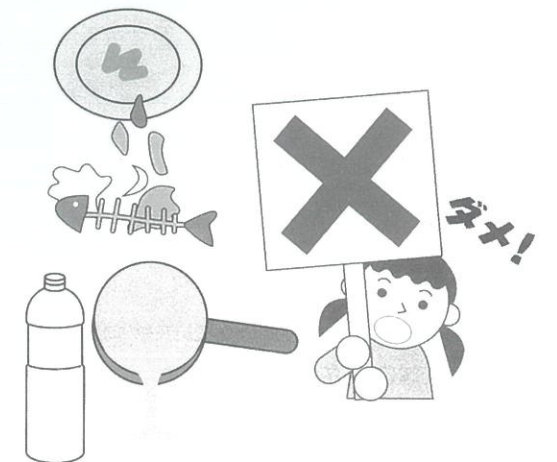
下水道を正しく使いましょう

藤里町では、平成14年12月から中通地区農業集落排水、平成15年3月から特環公共下水道を使用できるようになっており、4月1日よりさらに処理区域が拡大されます。

下水道の使用に関しては「藤里町の下水道」に町からのお知らせとして使用方法等記載していますが、最近、処理場への流入水質が悪い状態になっています。

今一度、下水道の使用方法を確認していただくとともに、以下のことにご注意くださるようお願いいたします。

- ☆ 調理くず、残飯を流さない。
- ☆ 廃油等の油脂類は流さない。



まちのできごと

料理自慢の町に 食の交流フォーラム開催

2月18日、ホテルゆとりあ藤里において、藤里町と(財)東北産業活性化センターが主催する「藤里町ブナのめぐみの里・食の交流フォーラム―目指そう!自慢料理に出会えるまちづくり―」が開催され、町内の飲食、観光関係者など約60名が参加しました。



お味はいかが?

??この外来語の意味、理解していますか??答えは次ページ!
『外来語…(用例)』
①インターシップ…(人材育成としてインターシップを推進する)
②トレーサビリティ…(食品の安全性を明確にするため、トレーサビリティの確立をすすめる)
《国立国語研究所「外来語」委員会より》

最初に、事務局が町の食から発想する滞在型交流事業の展開へ向けた取り組み事例やモデルツアーのアンケート結果を報告。続いて、岩手県花巻市でデザインプロダクションを経営している島山さゆり氏を講師に迎え、食の魅力をどのように情報発信したらいいのかを、自分の体験談をまじえながらお話していただきました。

カメラとピクニック 卒業

握手でお別れ
(藤里小学校)



涙をこらえながら
(米田小学校)



ぼくたち卒業します
(藤里幼稚園)



ルタントのサカイ優佳子氏を交えて、ブナのめぐみの里の自慢料理づくりに向けた意見交換を行いました。

みんな楽しく

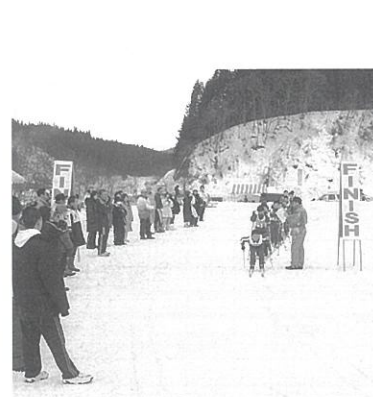
町民スキー大会

2月19日、藤里町営スキー場において藤里スキークラブ(田代孝彦会長)が主催する第29回町民スキー大会が行われました。

この日は、小学校低学年の児童から往年のベテランまで約100名が参加し、大回転と距離競技の2種目を楽しみながら競い合いました。



雪壁にアタック!



熱い声援を受けて

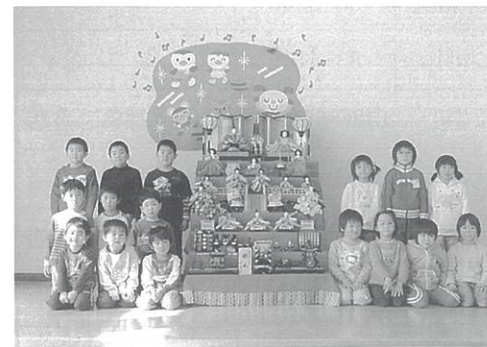
健やかな成長を願い

園児のひなまつり

3月3日、町内の幼稚園や保育園において、ひなまつり会が行われました。藤里幼稚園では、ひなまつりの歌を歌った後、先生が説明するひなまつりの由来について熱心に聞いていました。



また、米田保育園には米田小学校の1、2年生と先生たちが訪れ、お互いに歌や踊りを披露した後、みんなでおいしいおやつを食べながら桃の節句をお祝いしました。



みんなですまし顔(米保)

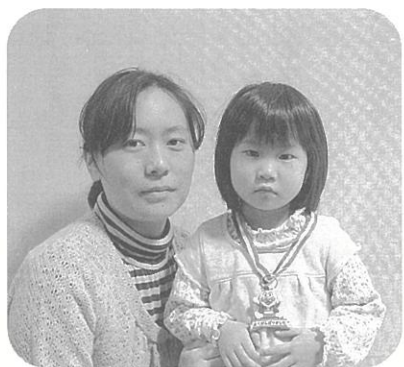
歌でお祝い(藤幼)▶

ムシ歯なかったヨ!

2月23日に行われた3歳児健診でむし歯のなかった子どもは、佐々木智敬ちゃん(浅間町:英樹さん・二男)、石岡明寿香ちゃん(中町:貢さん・長女)の2名でした。みなさん、これからもちゃんと歯みがきをして健康な歯を作りましょう。



佐々木智敬ちゃん



石岡明寿香ちゃん

お知らせ

平成18年3月20日、同月21日及び同月27日の各日に、左記のとおり市町村合併がされます。

これに伴い、不動産登記簿及び商業法人登記簿や共同担保目録等の不動産の所在及び会社等の本店等が変わることになります。コンピュータのシステムを利用して、順次、変更処理を行いますので、それまでの間は旧町村名のまま各種証明書を発行しますのでご理解をお願いいたします。

なお、変更処理未了の間も不動産登記規則第92条及び商業登記法第26条に行政区画、区、市町村内の町若しくは、字又はそれらの名称の変更があったときは、変更があったものとみなす旨が規定されており、この規定に従い証明書等の旧町村名は新市(町)名として取り扱われることになっております。

○3月20日合併

山本郡琴丘町・山本郡山本町・山本郡八竜町

【変更後】

山本郡三種町

○3月21日合併

能代市・山本郡二ツ井町

【変更後】

能代市

○3月27日合併

山本郡八森町・山本郡峰浜村

【変更前】

山本郡八峰町

【お問い合わせ先】

秋田地方法務局能代支局

☎(54) 4111

みんなのわだい

答え:『言い換え語(意味説明)』
①就業体験・体験就業・就業実習・専門実習(学生が企業などで仕事を体験しながら研修すること)
②履歴管理・履歴管理制度・追跡可能性(生産流通の履歴を管理し追跡できる仕組み)

町民バスの利用について お知らせします

町では、町内の各種団体が社会福祉事業や社会教育事業、ボランティア事業等に係る研修などへ参加する場合に、町民バスの利用を許可し、運行しています。今後も、円滑にご利用いただくために、町民バスの利用基準等についてお知らせします。

利用許可基準

1. 社会教育事業に係る研修等
2. 学校教育事業に係る研修
3. 小・中学校の各学校体育連盟主催の各種大会への選手派遣
4. 前3号以外の公用利用
5. 市町村及びこれに準ずる団体が公に参加を募集、主催する事業への参加
6. 社会福祉事業に係る研修及び活動で福祉バスの利用が困難な場合
7. ボランティア事業に係る研修で福祉バスの利用が困難な場合

不許可基準

1. 運行距離が片道200キロメートル以上におよぶとき
2. 県外利用
3. 乗員が15人以下のとき
4. 単なるレクリエーション
5. 不適当な研修（飲食、単なる懇親会）
6. 社会福祉活動としてふさわしくないとき
7. 運行が2日以上にわたるとき（例外一町が主催する集団研修）
8. 第1号から第3号については、特別の事情があると町長が認めた場合は許可する。

申請方法

「利用許可申請書」を使用開始の7日前までに総務課総務係へ提出してください。また、必要に応じて、研修計画書等を添付させる場合があります。

許可方法

使用の可否については、文書又は電話等で連絡します。ただし、使用を許可した後であっても町の公共利用等で必要が生じたときは、使用の変更や取消しをすることがあります。

【お問い合わせ先】 藤里町総務課総務係
☎ 79-2111

たばこは地元から!!
～たばこ税は
貴重な財源です～

司法書士総合相談センター無料相談会

【相談内容】
不動産の売買、贈与、賃貸借等に関する問題、相続問題、境界問題、ヤミ金やクレジント・サラ金に関する問題、夫婦・親子関係など家庭内に関する問題、高齢者の財産管理に関する問題など

【開催日】
4月22日（土） 13時～15時
5月13日（土） 13時～15時

【場所】
能代商工会議所

【予約先】
司法書士総合相談センター
秋田県
☎ 0186 (63) 2334

※事前に必ず電話による予約が必要です。

【お問い合わせ先】
秋田県司法書士会
☎ 018 (824) 0187

技能検定(国家試験)案内
平成18年度前期技能検定を実施します。この検定に合格されると「国及び県」から技能のレベルが認定され「技能士」(職業能力開発促進法)と称することができます。

【実施職種】
造園・建築板金・石材施工・とび・塗装など37職種59作業

【試験日】
6月12日（月）～9月10日（日）までの指定された日

【受付期間】
4月4日（火）～14日（金）

【申請書配布場所】
県職業能力開発協会又は能代市総合技能センター

【お問い合わせ先】
県労働政策課
☎ 018 (860) 2323
県職業能力開発協会
☎ 018 (862) 3510

融雪災害にご注意!!

春の訪れとともに融雪出水期を迎えますが、今季の豪雪により、雪崩、融雪に伴う出水及び土砂災害の恐れがありますのでご注意ください。

県では、昨年に藤琴川の藤琴観測所の特別警戒水位を3.3mと設定しました。

特別警戒水位とは、洪水による災害発生の可能性があり、避難が必要になる恐れがでてきたことを住民に知らせる目安となっています。

【お問い合わせ先】 藤里町町民生活課町民係
☎ 79-2113

Information 広場

国家公務員採用試験

人事院では、国家公務員採用I種試験及びII種試験（いずれも大学卒業程度）を実施します。

- ◇I種試験
- 【受付期間】
4月3日（月）～10日（月）
- 【1次試験】
4月30日（日）
- ◇II種試験
- 【受付期間】
4月14日（金）～25日（火）
- 【1次試験】
6月18日（日）
- 【お問い合わせ先】
人事院東北事務局第二課試験係
☎ 022 (221) 2022

国税専門官採用試験

仙台国税局では、地元の大学に通っている方、首都圏からUターンして公務員を目指す方など、東北の風土に慣れ親しんだバイタリティあふれる職員を募集しています。

今回募集を行うのは、試験内容が大学卒業程度の「国税専門官」です。

【受験資格】
昭和54年4月2日から昭和60年4月1日生まれの方
昭和60年4月2日以降生まれの方で次に掲げるもの
①大学を卒業した者及び平成

19年3月までに大学を卒業する見込みの者

②人事院が①に掲げる者と同等の資格があると認める者

- 【受付期間】
4月3日（月）～14日（金）
- 【請求先】
最寄りの税務署、仙台国税局人事第二課又は人事院東北事務局
- 【お問い合わせ先】
仙台国税局人事第二課
☎ 022 (263) 1111

労働基準監督官採用試験

人事院及び厚生労働省では、広く一般から労働基準監督官にふさわしい人材を募集します。

【受験資格】
昭和52年4月2日～昭和60年4月1日生まれの方
昭和60年4月2日以降生まれの方で次に掲げるもの
①大学を卒業した者及び平成19年3月までに大学を卒業する見込みの者
②人事院が①に掲げる者と同等の資格があると認める者

【受付期間】
4月3日（月）～14日（金）

【1次試験】
6月11日（日）

【実施場所】
秋田大学

【請求先】
全国の労働局、労働基準監督署、公共職業安定所または人

事院地方事務局

【お問い合わせ先】
秋田労働局総務課人事係
☎ 018 (862) 6681

自動車税について

自動車税は、毎年4月1日現在、登録名義人になっている方にかかります。

自動車税に関するトラブルを防ぐため、次の確認をお願いします。

- 【自動車を手放した方】
移転の登録をしていないと、元の所有者に課税されますので、早めに運輸支局で移転の登録をしてください。
- 【引越した方】
住民票を異動しても車検証の住所は変わりませんので、運輸支局で車検証の住所を変更してください。
- 【自動車を廃車した方】
抹消の登録をしていないと翌年度も課税されますので、運輸支局で抹消されているかご確認ください。
- 【口座振替を希望する方】
県税課、金融機関に備え付けの「口座振替依頼書」(はがき)を金融機関に提出するか、ポストに投函してください。
- 【お問い合わせ先】
山本地域振興局県税課
☎ (52) 6201

住宅資金の借入申込を受付します。

- ①高齢者住宅整備資金
 - 《対象者》
町内に居住する、60歳以上の高齢者と同居する人で、高齢者の居室の整備を必要とし、自力で整備することが困難な人
 - 《限度額》
1戸当り100万円以内
 - 《条件》
・利率 : 財政融資資金、簡易生命保険特別会計積立金の貸付利率
 - ・返済期間 : 10年以内(但し、元金据置2年以内)
 - ・返済方法 : 元利均等半年賦
 - ・保証人 : 町内居住の2名が必要
 - 《申込期日》
4月末日まで
 - ②心身障害者居室整備資金
 - 《対象者》
町内に居住する、心身障害(児)者向けの居室の整備を必要とし、自力で整備することが困難な人
 - 《限度額》
1戸当り150万円以内
 - 《条件》
①に同じ
 - 《申込期日》
5月末日まで
 - ③母子・寡婦家庭住宅整備資金
 - 《対象者》
町内に居住する母子・寡婦家庭で、住宅の整備を必要とし、自力で整備することが困難な人
 - 《限度額》
1戸当り150万円以内
 - 《条件》
・利率 : 年3%以内
 - ・返済期間 : 10年以内(据置期間含む)
 - ・返済方法 : 元利均等年賦
 - ・保証人 : 町内居住の1名
 - 《申込期日》
4月末日まで
- 【お問い合わせ先】
町民生活課 健康福祉係 ☎ (79) 2113



平成18年度 町税等の納期について

科目	軽自動車税	固定資産税	町県民税	国民健康保険税	納期限
納期	1期	4期	4期	8期	
4月	◎				5月1日
5月		①			5月31日
6月			①		6月30日
7月		②		①	7月31日
8月				②	8月31日
9月			②	③	10月2日
10月		③		④	10月31日
11月			③	⑤	11月30日
12月		④		⑥	12月28日
1月			④	⑦	1月31日
2月				⑧	2月28日

～納税は便利で安心な「口座振替」で～

納税通知書や納税案内にも記載していますが、納期限を過ぎてしまうと、督促手数料・延滞金等が加算される場合があります。納期限までに納入していただきますよう、よろしくお願ひします。

また、納税に関する相談等は、随時受け付けていますので藤里町町民生活課税務係までお問い合わせください。

確定申告が間違っていたとき

確定申告書を提出した後で、計算違いなど申告内容に間違いがあることに気付いたり、うっかりして確定申告書の提出を忘れている人はいませんか？

もう一度確認してください。

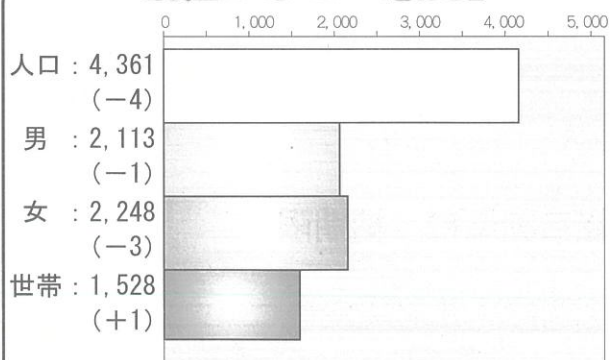
税額を少なく申告した人は「修正申告書」を、多く申告したときは「更正の請求」をして正しい税額に訂正しましょう。

また、申告を忘れていたときは、直ちに確定申告をしてください。

【詳しくは…】

藤里町町民生活課 税務係
☎ 79-2113 (内線 142・143・144)

藤里町ミニ統計



☆ 2月28日現在・()内は前月比

出生 : 3人・死亡 : 7人・転入 : 8人・転出 : 8人

交通死亡事故ゼロ 無火災
1,667日 291日

(平成18年3月20日現在)

みんなの広場

こんにちは！拡大版

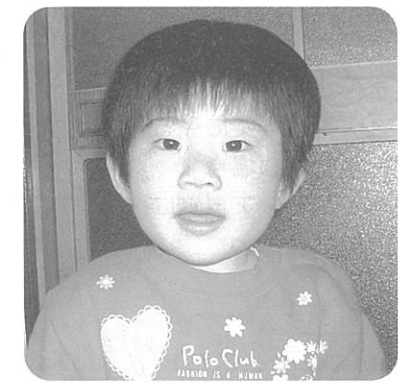
住民の皆さんに登場していただいたこのコーナーですが、誠に勝手ながら、今月号をもって一時休載とさせていただきます。短い間でしたが、皆さんからのご協力、大変感謝しております。ありがとうございました。(役場広報担当)

- ☆質問事項☆
- ①好きな食べ物
- ②好きな遊び
- ③親から一言！



加藤 優 ちゃん《川反町》
平成14年5月20日生まれ
英 幸さん・和 実さんの長男

①メロンとチョコレートが大好きです。
②トミカの車で建設ごっこ。最近では恐竜にハマってるよ。
③明るくて、ばあさん思いのユウ。時々、やんちゃもするけれど、いつまでも優しいユウでいてくださいね。



石田 あいか ちゃん《鳥谷場》
平成15年9月11日生まれ
佳 弘さん・和佳子さんの長女

①お餅と飴、アイスクリームが大好き。
②シール貼り粘土遊びが好きです。
③何でもよく食べてくれますが、最近では甘い物に偏りがちで心配です。話せる言葉も大分増え、皆を驚かせる発言もしばしば。健康ですくすく育ってね。



藤本 ゆうみ ちゃん《出戸小比内》
平成15年11月11日生まれ
和 彦さん・貴 子さんの長女

①アイスクリームとラーメンと長いものが好きです。
②絵本を読む事とポポちゃんごっこ遊びが大好き。
③この頃は、お口も達者で家族の人気者です!! お兄さんとケンカしちゃうけどやさしい女の子になってね。

ワンちゃん写真館



「市川 ルビーちゃん」10歳
ゴールデンレトリバー/メス
(大町)

「成田 RENくん」3歳
ミチアカツカワ/オス
(矢坂下町)

「高橋 プーコちゃん」5歳
カエル・ユギー・パンダ/メス
(粕毛下町)

APRIL 4月の行事予定 卯月

※行事は変更になることがあります。詳しくは、関係機関へお問い合わせ下さい。

1	土	赤口	藤里保育園保育始まり	17	月	仏滅	藤里中学校振替休業日 藤里・米田小学校振替休業日
2	日	先勝	春の火災予防運動 (8日まで)	18	火	大安	
3	月	友引	ポリオ予防接種 (13:30 総合開発センター)	19	水	赤口	元気の源さんクラブ
4	火	先負	幼稚園入園式 (10:00) 始業式	20	木	先勝	ばんぶ〜ひろば: 1・2歳児 (9:00 藤里保育園)
5	水	仏滅	藤里中学校新入生一日入学 元気の源さんクラブ	21	金	友引	
6	木	大安	米田保育園入園式 (10:00) 各小学校・中学校始業式 春の全国交通安全運動 (15日まで)	22	土	先負	郡中学校春季総体 (23日まで) 素波里園地等オープン (11/5) まで
7	金	赤口	各小学校(10:00)・中学校入学式(13:30)	23	日	仏滅	
8	土	先勝		24	月	大安	
9	日	友引		25	火	赤口	藤里中学校振替休業日
10	月	先負	ふじこま大学・園芸コース (13:15)	26	水	先勝	乳児健診 (12:30 総合開発センター) 藤里中学校振替休業日 元気の源さんクラブ
11	火	仏滅		27	木	友引	
12	水	大安	元気の源さんクラブ	28	金	仏滅	米田保育園保育参観日 幼稚園保育参観日
13	木	赤口	ばんぶ〜ひろば:0歳児 (9:30 藤里保育園)	29	土	大安	みどりの日 白神山地みどりの日の集い (世界遺産センター)
14	金	先勝	藤里保育園保護者会総会 (19:30~21:00)	30	日	赤口	
15	土	友引	幼稚園PTA総会 (9:00) 藤里小学校PTA総会 米田小学校PTA総会	軽自動車税 納期限			
16	日	先負	家庭の日 藤里中学校PTA・体育文化後援会総会				



ほくは藤里町の
マスコットキャラクター
ユッターです。

編集後記

多くの住民の皆さんに登場していただいた「みんなの広場」ですが、誠に勝手ながら、今月号をもって一時休載とさせていただきますことになりました。登壇していただいた皆さんには、急なお願いやら無知な質問やらで大変ご難儀をおかけしましたが、皆さんとのふれあいやお聞かせいただいたお話しは、私自身、大変勉強になりました。ありがとうございました。▼今後、掲載の機会がありましたら、また多くの住民の皆さんにご登壇いただき、よろしくお願いいたしますので、どうぞよろしく願います。毎月第1木曜日の発行で、広報ふじさと「お知らせ版」を住民の皆さまのもとへ配布する予定です。町の各課からお願いやお知らせ、行事等を1枚にまとめて、見やすくわかりやすいものにしたいと思っておりますので、ご観くださるようお願いいたします(山)