

藤里町の給与・定員管理等について

1 総括

(1) 人件費の状況（普通会計決算）

| 区 分 | 住民基本台帳人口 (29年 1 月 1 日) | 歳 出 額 A | 実質収支 | 人 件 費 B | 人件費率 B / A | (参考) 27年度の人件費率 |
|------|---------------------------|-----------------|---------------|---------------|---------------|-------------------|
| 28年度 | 人 3,501 | 千円 3,486,665 | 千円 138,340 | 千円 566,942 | % 16.3 | % 16.1 |

(2) 職員給与費の状況（普通会計決算）

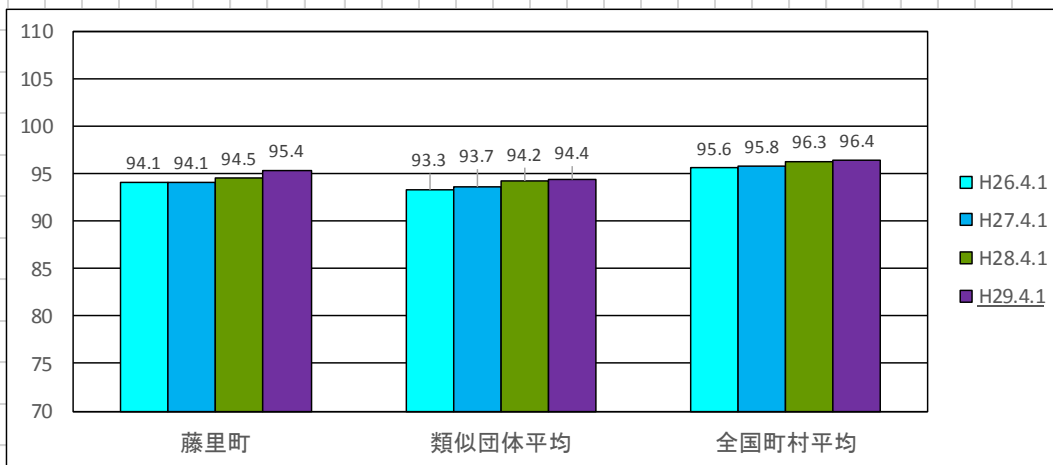
| 区 分 | 職員数 A | 給 与 費 | | | |
|------|----------|---------------|--------------|--------------|---------------|
| | | 給 料 | 職員手当 | 期末・勤勉手当 | 計 B |
| 28年度 | 人 65 | 千円 216,424 | 千円 28,923 | 千円 81,047 | 千円 326,394 |

| (参考)一人当た り給与費 B / A | (参考)類似団 体平均一人当 たり給与費 |
|---------------------------|----------------------------|
| 千円 5,021 | 千円 5,727 |

- (注) 1 職員手当には退職手当を含まない。
 2 職員数は、28年4月1日現在の人数である。
 3 給与費については、任期付短時間勤務職員（再任用職員（短時間勤務））の給与費が含まれており、職員数には当該職員を含んでいない。

(3) ラスパイレス指数の状況

(3) ラスパイレス指数の状況



- (注) 1 ラスパイレス指数とは、全地方公共団体の一般行政職の給料月額を同一の基準で比較するため、国の職員数（構成）を用いて、学歴や経験年数の差による影響を補正し、国の行政職俸給表（一）適用職員の俸給月額を100として計算した指数。
 2 類似団体平均とは、人口規模、産業構造が類似している団体のラスパイレス指数を単純平均したものである。

- (注) 1 ラスパイレス指数とは、全地方公共団体の一般行政職の給料月額を同一の基準で比較するため、国の職員数（構成）を用いて、学歴や経験年数の差による影響を補正し、国の行政職俸給表（一）適用職員の俸給月額を100として計算した指数。
 2 類似団体平均とは、人口規模、産業構造が類似している団体のラスパイレス指数を単純平均したものである。

※ 29年4月1日のラスパイレース指数が、①3年前に比べ1ポイント以上上昇している場合、②3年連続で上昇している場合、③100を超えている場合について、その理由及び改善の見込み

①、②、③該当なし

(4) 給与改定の状況 (※人事委員会を設置していないので①②記載なし)

①月例給

| 区分 | 人事委員会の勧告 | | | | 給与改定率 | (参考) 国の改定率 |
|-----|-----------|------------|--------------------|-------------|-------|---------------|
| | 民間給与 A | 公務員給与 B | 較差 A - B (%) | 勧告 (改定率) | | |
| ○年度 | 円 | 円 | 円 (%) | % | % | % 0.15 |

(注) 「民間給与」、「公務員給与」は、人事委員会勧告において公民の4月分の給与額をラスパイレース比較した平均給与月額である。

②特別給(期末・勤勉手当)

| 区分 | 人事委員会の勧告 | | | | 年間支給月数 | (参考) 国の年間 支給月数 |
|-----|---------------|----------------|-------------|--------------|--------|----------------------|
| | 民間の支給 割合 A | 公務員の 支給月数 B | 較差 A - B | 勧告 (改定月数) | | |
| ○年度 | 月 | 月 | 月 | 月 | 月 | 月 4.40 |

(注) 「民間の支給割合」は民間事業所で支払われた賞与等の特別給の年間支給割合、「公務員の支給月数」は期末手当及び勤勉手当の年間支給月数である。

(5) 給与制度の総合的見直しの実施状況について

【概要】国の給与制度の総合的見直しにおいては、俸給表の水準の平均2%の引下げ及び地域手当の支給割合の見直し等に取り組むとされている。

①給料表の見直し

[実施 未実施]

実施内容(平均引下げ率、実施(実施予定)時期、経過措置の有無等具体的な内容(未実施の場合には、その理由))

(給料表の改定実施時期) 実施時期は未定

(内容) 秋田県人事委員会勧告及び他市町村との均衡を踏まえて見直しする

②地域手当の見直し

実施内容（国基準における場合の支給割合及び当該団体の支給割合）

（支給割合） 地域手当なし

（実施時期） 地域手当なし

（参考）

| | 平成 26 年度 の支給割合 | 平成 27 年度の支給割合 | | 平成 28 年度 の支給割合 | 平成 29 年度 の支給割合 |
|----------------|-------------------|---------------|-------|-------------------|-------------------|
| | | 4 月 1 日時点 | 遡及改定後 | | |
| 国基準による 支給割合 | 0 % | 1 % | 2 % | 3 % | 3 % |
| △△市の支給 割合 | 0 % | 1 % | 2 % | 3 % | 3 % |

③その他の見直し内容

| |
|--|
| |
|--|

(6)特記事項

2 職員の平均給与月額、初任給等の状況

(1) 職員の平均年齢、平均給料月額及び平均給与月額の状況（29年4月1日現在）

①一般行政職

| 区 分 | 平均年齢 | 平均給料月額 | 平均給与月額 | 平均給与月額 (国比較ベース) |
|-------|-------|----------|----------|--------------------|
| 藤里町 | 40.1歳 | 316,497円 | 358,175円 | 348,284円 |
| 秋 田 県 | 42.8歳 | 332,000円 | 398,614円 | 364,349円 |
| 国 | 43.6歳 | 330,531円 | — | 410,719円 |
| 類似団体 | 41.3歳 | 292,761円 | 336,436円 | 318,754円 |

| ②技能労務職 | | | | | | | | | | | | | | |
|------------|--|-------|-------|---------|---|-----------|---|--------------|-------------|--------|-----------|---------|-----|------|
| 区 分 藤里町 | | 藤 里 町 | | | | | | | 民 間 | | | 参 考 | | |
| | | 平均年齢 | 職員数 | 平均給料月額 | | 平均給与月額(A) | | 平均給与月額(国ベース) | 対応する民間の類似職種 | 平均年齢 | 平均給与月額(B) | | A/B | |
| 藤里町 | | 52.8歳 | 4人 | 296,475 | 円 | 362,984 | 円 | 320,929 | 円 | — | — | — | — | |
| うち用務員 | | 52.0歳 | 2人 | — | 円 | — | 円 | — | 円 | 用務員 | 55.1歳 | 207,300 | 円 | 1.49 |
| うち自動車運転手 | | 57.8歳 | 1人 | — | 円 | — | 円 | — | 円 | 自動車運転手 | 54.8歳 | 189,000 | 円 | 1.71 |
| うちその他技能労務職 | | 49.5歳 | 1人 | — | 円 | — | 円 | — | 円 | — | — | — | — | |
| 秋田県 | | 51.3歳 | 267人 | 334,100 | 円 | 378,771 | 円 | 354,411 | 円 | — | — | — | — | |
| 国 | | 50.6歳 | 2,722 | 286,833 | 円 | — | 円 | 328,360 | 円 | — | — | — | — | |
| 類似団体 | | 49.0歳 | 3 | 258,099 | 円 | 284,804 | 円 | 271,830 | 円 | — | — | — | — | |

| 区 分 | 参考 | | |
|----------|---------------|-------------|-------|
| | 年収ベース(試算値)の比較 | | |
| | 公務員(C) | 民間(D) | C / D |
| 藤里町 | — | — | — |
| うち用務員 | — 円 | 2,818,600 円 | — |
| うち自動車運転手 | — 円 | 2,620,300 円 | — |

※民間データは、賃金構造基本統計調査において公表されているデータを使用している。

(平成26～28年の3か年平均)

※技能労務職の職種と民間の職種等の比較にあたり、年齢、業務内容、雇用形態等の点において完全に一致しているものではない。支給された期末・勤勉手当、民間においては前年に支給された年間賞与の額を加えた試算値である。

※個人が特定されるものについては公表しない。(2人以下の項目)

③教育職

| 区 分 | 平均年齢 | 平均給料月額 | 平均給与月額 |
|------|-------|----------|----------|
| 藤里町 | 39.9歳 | 306,787円 | 311,133円 |
| 秋田県 | 49.1歳 | 334,100円 | 438,851円 |
| 類似団体 | 41.3歳 | 291,943円 | 317,049円 |

④税務職

| 区 分 | 平均年齢 | 平均給料月額 | 平均給与月額 | 平均給与月額 (国比較ベース) |
|------|-------|----------|----------|--------------------|
| 藤里町 | 36.8歳 | 287,455円 | 336,433円 | 320,872円 |
| 秋田県 | —歳 | —円 | —円 | —円 |
| 国 | 43.1歳 | 364,107円 | — | 440,286円 |
| 類似団体 | 39.5歳 | 284,735円 | 338,307円 | 307,260円 |

⑤福祉職

| 区 分 | 平均年齢 | 平均給料月額 | 平均給与月額 | 平均給与月額 (国比較ベース) |
|------|--------|----------|----------|--------------------|
| 藤里町 | 44.10歳 | 318,921円 | 350,968円 | 348,165円 |
| 秋田県 | —歳 | —円 | —円 | —円 |
| 国 | 42.6歳 | 332,102円 | — | 385,159円 |
| 類似団体 | 39.9歳 | 273,110円 | 303,280円 | 285,120円 |

⑥看護・保健職

| 区 分 | 平均年齢 | 平均給料月額 | 平均給与月額 | 平均給与月額 (国比較ベース) |
|------|--------|----------|----------|--------------------|
| 藤里町 | 41.11歳 | 311,011円 | 332,111円 | 337,353円 |
| 秋田県 | 一歳 | 一円 | 一円 | 一円 |
| 国 | 46.9歳 | 314,870円 | — | 349,161円 |
| 類似団体 | 42.2歳 | 295,083円 | 333,855円 | 309,720円 |

(注) 1 「平均給料月額」とは、29年4月1日現在における各職種ごとの職員の基本給の平均である。

2 「平均給与月額」とは、給料月額と毎月支払われる扶養手当、地域手当、住居手当、時間外勤務手当などのすべての諸手当の額を合計したものであり、地方公務員給与実態調査において明らかにされているものである。

また、「平均給与月額(国比較ベース)」は、比較のため、国家公務員と同じベース(=時間外勤務手当等を除いたもの)で算出している。

(2) 職員の初任給の状況(29年4月1日現在)

| 区 分 | | 藤 里 町 | 秋 田 県 | 国 |
|-------|-----|----------|----------|----------|
| 一般行政職 | 大学卒 | 179,643円 | 179,643円 | 178,200円 |
| | 高校卒 | 147,283円 | 147,283円 | 146,100円 |
| 技能労務職 | 高校卒 | 144,662円 | 144,662円 | — |
| | 中学卒 | 円 | 円 | — |
| 教育職 | 大学卒 | 円 | 201,115円 | — |
| | 高校卒 | 円 | 円 | — |
| 〇〇職 | 大学卒 | 円 | 円 | — |
| | 高校卒 | 円 | 円 | — |

(3) 職員の経験年数別・学歴別平均給料月額の状況(29年4月1日現在)

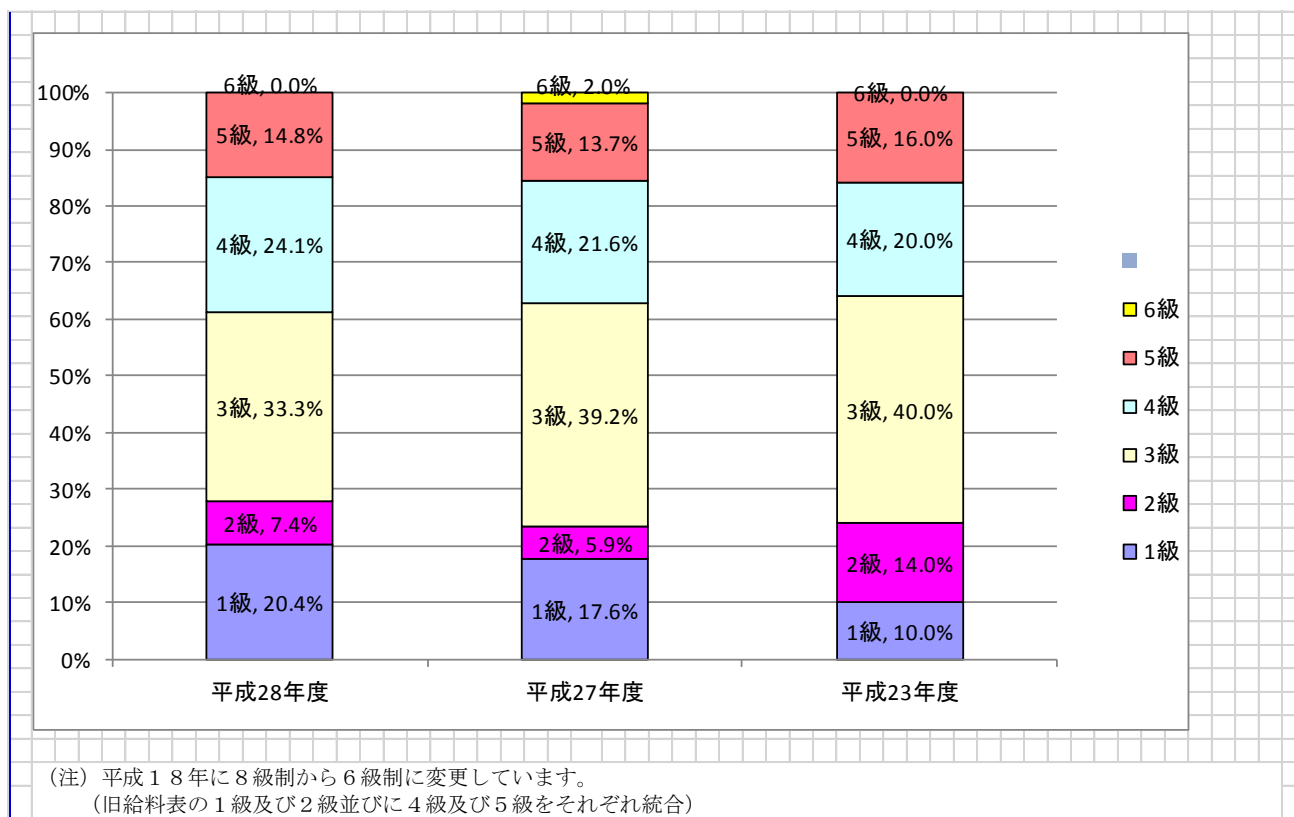
| 区 分 | | 経験年数10年 | 経験年数20年 | 経験年数25年 | 経験年数30年 |
|-------|-----|----------|----------|---------|---------|
| 一般行政職 | 大学卒 | 246,782円 | 357,069円 | 円 | 円 |
| | 高校卒 | 203,031円 | 286,401円 | 円 | 円 |
| 技能労務職 | 高校卒 | 円 | 円 | 円 | 円 |
| | 中学卒 | 円 | 円 | 円 | 円 |
| 教育職 | 大学卒 | 円 | 円 | 円 | 円 |
| | 高校卒 | 円 | 円 | 円 | 円 |
| 〇〇職 | 大学卒 | 円 | 円 | 円 | 円 |
| | 高校卒 | 円 | 円 | 円 | 円 |

3 一般行政職の級別職員数等の状況

(1) 一般行政職の級別職員数及び給料表の状況（29年4月1日現在）

| 区分 | 標準的な職務内容 | 職員数 | 構成比 | 1号給の給料月額 | 最高号給の給料月額 |
|----|----------|-----|-------|----------|-----------|
| 1級 | 主事、技師 | 11人 | 20.4% | 142,746円 | 248,597円 |
| 2級 | 主任 | 4人 | 7.4% | 193,252円 | 305,857円 |
| 3級 | 主査 | 18人 | 33.3% | 229,745円 | 352,028円 |
| 4級 | 係長、課長補佐 | 13人 | 24.1% | 263,214円 | 383,279円 |
| 5級 | 課長 | 8人 | 14.8% | 289,425円 | 395,376円 |
| 6級 | 主幹 | 0人 | 0.0% | 320,273円 | 412,716円 |

- (注) 1 藤里町の給与条例に基づく給料表の級区分による職員数である。
 2 標準的な職務内容とは、それぞれの級に該当する代表的な職務である。



(2) 昇給への人事評価の活用状況（藤里町）

| | | | | |
|----------------------------------------------|-------------|---------------|-------------|---------------|
| 平成 29 年 4 月 2 日から平成 30 年 4 月 1 日 までにおける運用 | 管理職員 | | 一般職員 | |
| イ. 人事評価を活用している | ○ | | ○ | |
| 活用している昇給区分 | 昇給可能な 区分 | 昇給実績が ある区分 | 昇給可能な 区分 | 昇給実績が ある区分 |
| 上位、標準、下位の区分 | | | | |
| 上位、標準の区分 | | | | |
| 標準、下位の区分 | | | | |
| 標準の区分のみ（一律） | | | | |
| ロ. 人事評価を活用していない | | | | |
| 活用予定時期 | | | | |

※人事評価は実施しているものの、昇給区分の活用は行っていない。

4 職員の手当の状況

(1) 期末手当・勤勉手当

| 藤 里 町 | 秋 田 県 | 国 |
|-----------------------------------------------------------------|--------------------------------------------------------------------|--------------------------------------------------------------------|
| 1人当たり平均支給額（28年度） 1,293千円 | 1人当たり平均支給額（28年度） 千円 | — |
| (28年度支給割合) 期末手当 2.5月分 勤勉手当 1.6月分 (1.40)月分 (0.75)月分 | (28年度支給割合) 期末手当 2.5月分 勤勉手当 1.6月分 (1.40)月分 (0.75)月分 | (28年度支給割合) 期末手当 2.6月分 勤勉手当 1.7月分 (1.45)月分 (0.85)月分 |
| (加算措置の状況) 職制上の段階、職務の級等による加算措置 ・ 役職加算 5～15% | (加算措置の状況) 職制上の段階、職務の級等による加算措置 ・ 役職加算 5～20% ・ 管理職加算 10～25% | (加算措置の状況) 職制上の段階、職務の級等による加算措置 ・ 役職加算 5～20% ・ 管理職加算 10～25% |

(注) ()内は、再任用職員に係る支給割合である。

○勤勉手当への人事評価の活用状況（一般行政職）（○○市区町村）

| 平成 29 年度中における運用 | 管理職員 | | 一般職員 | |
|-----------------|----------------|------------|----------|------------|
| | イ. 人事評価を活用している | | | |
| 活用している成績率 | 支給可能な成績率 | 支給実績がある成績率 | 支給可能な成績率 | 支給実績がある成績率 |
| 上位、標準、下位の成績率 | | | | |
| 上位、標準の成績率 | | | | |
| 標準、下位の成績率 | | | | |
| 標準の成績率のみ（一律） | | | | |
| ロ. 人事評価を活用していない | ○ | | ○ | |
| 活用予定時期 | 未定 | | 未定 | |

(2) 退職手当（29年4月1日現在）

| 藤 里 町 | | | 国 | | |
|--------------------|----------|------------|--------------------|----------|------------|
| （支給率） | 自己都合 | 応募認定・定年 | （支給率） | 自己都合 | 応募認定・定年 |
| 勤続20年 | 20.445月分 | 25.55625月分 | 勤続20年 | 20.445月分 | 25.55625月分 |
| 勤続25年 | 29.145月分 | 34.5825月分 | 勤続25年 | 29.145月分 | 34.5825月分 |
| 勤続35年 | 41.325月分 | 49.59月分 | 勤続35年 | 41.325月分 | 49.59月分 |
| 最高限度額 | 49.59月分 | 49.59月分 | 最高限度額 | 49.59月分 | 49.59月分 |
| その他の加算措置 | | | その他の加算措置 | | |
| 定年前早期退職特例措置（2～45%） | | | 定年前早期退職特例措置（2～45%） | | |

（注） 退職手当の1人当たり平均支給額は、○年度に退職した職員に支給された平均額である。

(3) 地域手当（29年4月1日現在）

| 支給実績（28年度決算） | | | 千円 | |
|-------------------------------|-----|---------|------------|--|
| 支給職員1人当たり平均支給年額（○年度決算） | | | 円 | |
| 支給対象地域 | 支給率 | 支給対象職員数 | 国の制度（支給率） | |
| | % | 人 | % | |
| | % | 人 | % | |
| | % | 人 | % | |
| | % | 人 | % | |
| | % | 人 | % | |
| 地域手当補正後ラスパイレス指数 （ラスパイレス指数） | | | . (.) | |

（注） 地域手当補正後ラスパイレス指数とは、地域手当を加味した地域における国家公務員と地方公務員の給与水準を比較するため、地域手当の支給率を用いて補正したラスパイレス指数。

（補正前のラスパイレス指数×（1+当該団体の地域手当支給率）／（1+国の指定基準に基づく地域手当支給率）により算出。）

(4) 特殊勤務手当（29年4月1日現在）

| | | | | |
|-------------------------|----------|----------|------------------|------------------|
| 支給実績（28年度決算） | | | | 千円 |
| 支給職員1人当たり平均支給年額（28年度決算） | | | | 円 |
| 職員全体に占める手当支給職員の割合（28年度） | | | | % |
| 手当の種類（手当数） | | | | |
| 手当の名称 | 主な支給対象職員 | 主な支給対象業務 | 支給実績 (28年度決算) | 左記職員に対する支給 単価 |
| 手当 | | | 千円 | 日額 円 |
| 手当 | | | 千円 | 1件当たり 円 |

(5) 時間外勤務手当

| | |
|-----------------------|---------|
| 支給実績（27年度決算） | 4,473千円 |
| 職員1人当たり平均支給年額（27年度決算） | 75千円 |
| 支給実績（28年度決算） | 6,455千円 |
| 職員1人当たり平均支給年額（28年度決算） | 99千円 |

（注） 職員1人当たり平均支給額を算出する際の職員数は、「支給実績（○年度決算）」と同じ年度の4月1日現在の総職員数（管理職員、教育職員等、制度上時間外勤務手当の支給対象とはならない職員を除く。）であり、短時間勤務職員を含む。

(6) その他の手当 (29年4月1日現在)

| 手 当 名 | 内容及び支給単価 | 国 の 制 度 と の 異 同 | 国 の 制 度 と 異 な る 内 容 | 支 給 実 績 (28年度決算) | 支 給 職 員 1 人 当 たり 平 均 支 給 年 額 (28年度決算) |
|----------------|---------------------------------------------------------------------------------------------------------------------------------------------------------|--------------------------------------|------------------------------------------------|---------------------|------------------------------------------------|
| 扶 養 手 当 | 配偶者月額13,000円 配偶者以外1人につき月額6,500円 (配偶者のない場合の扶養親族1 人目月額11,000円) 扶養親族である子のうち、15歳に 達する日後の4月1日から22歳に達 する日後の最初の3月31日までの 間の子 1人につき月額5,000円 | 同じ | | 8,909千円 | 228,428円 |
| 住 居 手 当 | 借家の場合支給限度額 27,000円 | 同じ | | 1,209千円 | 201,500円 |
| 通 勤 手 当 | 交通機関利用の場合の支給限度額 55,000円 自家用車等利用の場合の支給限度 額31,600円 | 同じ | | 1,740千円 | 54,378円 |
| 管 理 職 手 当 | 給料月額の100分の12.5以下の額 | 支 給 割 合 が 異 な る | | 7,812千円 | 339,652円 |
| 休 日 勤 務 手 当 | 勤務1時間当たりの給与額に100分 の125から100分の150までの範囲 内の割合を乗じた額 | 同じ | | 0千円 | 0円 |
| 産 業 教 育 手 当 | | | | 千円 | 円 |
| | | | | | |
| | | | | | |

5 特別職の報酬等の状況（29年4月1日現在）

| 区 分 | | 給 料 | 月 額 | 等 |
|------------------|------------------------|-----------------------|--------------------------------------------|----------------|
| 給 料 | 市 区 町 村 長 | 712,000円 () | (参考) 類似団体における最高/最低額 763,000円 / 384,000円 | |
| | 副 市 町 村 長 | 554,000円 () | 630,000円 / 391,800円 | |
| 報 酬 | 議 長 | 279,000円 () | 344,000円 / 140,000円 | |
| | 副 議 長 | 242,000円 () | 279,000円 / 115,000円 | |
| | 議 員 | 233,000円 () | 261,000円 / 100,000円 | |
| 期 末 手 当 | 市 区 町 村 長 副 市 町 村 長 | (28年度支給割合) 3.030月分 | | |
| | 議 長 副 議 長 議 員 | (28年度支給割合) 3.030月分 | | |
| 退 職 手 当 | 市 区 町 村 長 副 市 町 村 長 | (算定方式) | (1期の手当額) | (支給時期) |
| | 備 考 | 給料月額 \times 勤続年数 | 16,062,720円 7,445,760円 | 任期满了時 任期满了時 |

- (注) 1 給料及び報酬の()内は、減額措置を行う前の金額である。
 2 退職手当の「1期の手当額」は、4月1日現在の給料月額及び支給率に基づき、1期(4年=48月)勤めた場合における退職手当の見込額である。

6 職員数の状況

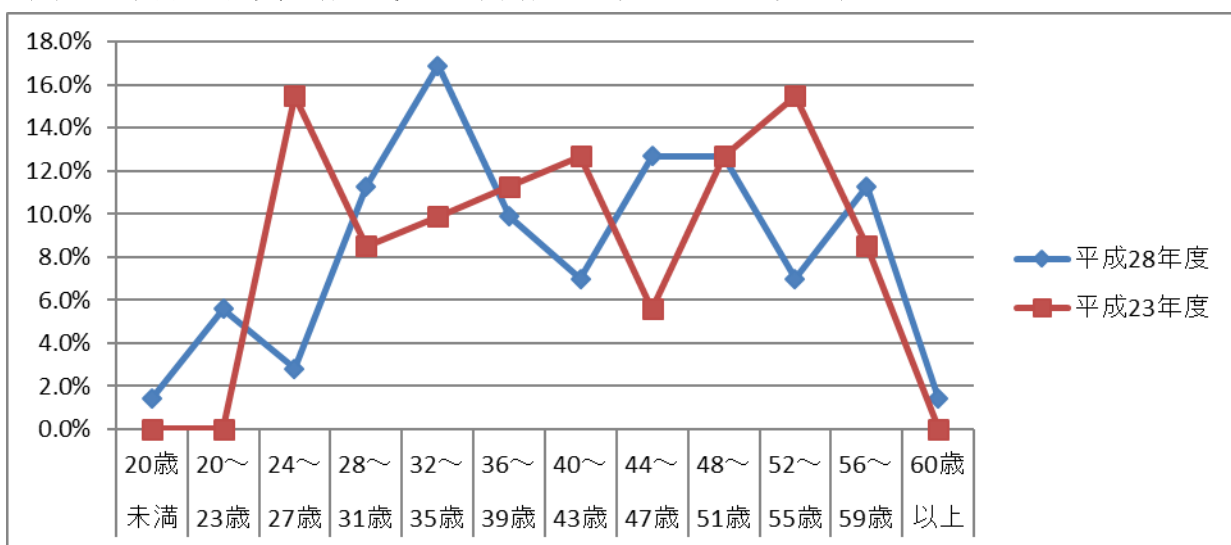
(1) 部門別職員数の状況と主な増減理由

(各年4月1日現在)

| 部 門 | | 区 分 | | 職 員 数 | | 対 前 年 数 増 減 数 | 主 な 増 減 理 由 |
|--------------------------------------|----------------------------|-------|-------|-------|-------|------------------------------------------------|---------------------------------------------------|
| | | 平成28年 | 平成29年 | 平成28年 | 平成29年 | | |
| 普 通 会 計 部 門 | 一 般 行 政 部 門 | 議 会 | 1 | 1 | 0 | | 行政組織見直しによる減 行政組織見直しによる増 行政組織見直しによる減 |
| | | 総務企画 | 17 | 16 | ▲1 | | |
| | | 税務 | 2 | 2 | 0 | | |
| | | 民生 | 7 | 7 | 0 | | |
| | | 衛生 | 5 | 7 | 2 | | |
| 労働 | | 0 | 0 | 0 | | | |
| 農林水産 | | 11 | 11 | 0 | | | |
| 商工 | 5 | 5 | 0 | | | | |
| 土木 | 5 | 4 | ▲1 | | | | |
| | 計 | 53 | 53 | 0 | | <参考> 人口1万人当たり職員数 人 (類似団体の人口1万人当たりの職員数 人) | |
| | 教育部門 | 12 | 12 | 0 | | | |
| | 消防部門 | 0 | 0 | 0 | | | |
| | 小 計 | 65 | 65 | 0 | | <参考> 人口1万人当たり職員数 人 (類似団体の人口1万人当たりの職員数 人) | |
| 公 営 企 業 計 等 部 門 | 病 院 | 0 | 0 | 0 | | | |
| | 水 道 | 1 | 1 | 0 | | | |
| | 下 水 道 | 1 | 1 | 0 | | | |
| | そ の 他 | 4 | 4 | 0 | | | |
| | 小 計 | 6 | 6 | 0 | | | |
| 合 計 | | 71 | 71 | 0 | | <参考> 人口1万人当たり職員数 人 [71] [71] [0] | |

- (注) 1 職員数は一般職に属する職員数である。
2 []内は、条例定数の合計である。

(2) 年齢別職員構成の状況 (平成29年4月1日現在)



| | | | | | | | | | | | | | |
|-----|-------|---------|---------|---------|---------|---------|---------|---------|---------|---------|---------|-------|-----|
| 区 分 | 20歳未満 | 20歳~23歳 | 24歳~27歳 | 28歳~31歳 | 32歳~35歳 | 36歳~39歳 | 40歳~43歳 | 44歳~47歳 | 48歳~51歳 | 52歳~55歳 | 56歳~59歳 | 60歳以上 | 計 |
| 職員数 | 1人 | 4人 | 2人 | 8人 | 12人 | 7人 | 5人 | 9人 | 9人 | 5人 | 8人 | 1人 | 71人 |

| | | | | | | | | | | | | | |
|--|--|--|--|--|--|--|--|--|--|--|--|--|--|
| | | | | | | | | | | | | | |
|--|--|--|--|--|--|--|--|--|--|--|--|--|--|

(3) 職員数の推移

(単位：人・%)

| 部門別 \ 年度 | 24年 | 25年 | 26年 | 27年 | 28年 | 29年 | 過去5年間の増減数(率) |
|----------|-----|-----|-----|-----|-----|-----|--------------|
| 一般行政 | 51 | 51 | 51 | 50 | 53 | 53 | |
| 教育 | 13 | 14 | 14 | 13 | 12 | 12 | |
| 消防 | 0 | 0 | 0 | 0 | 0 | 0 | |
| 普通会計計 | 64 | 65 | 65 | 63 | 65 | 65 | |
| 公営企業等会計計 | 6 | 6 | 6 | 6 | 6 | 6 | |
| 総合計 | 70 | 71 | 71 | 69 | 71 | 71 | |

(注) 1 各年における定員管理調査において報告した部門別職員数。

2 合併した団体にあつては、合併前の年については合併前の旧団体の合計職員数。

7 公営企業職員の状況

(1) 水道事業

① 職員給与費の状況

ア 決算

| 区分 | 総費用 A | 純損益又は 実質収支 | 職員給与費 B | 総費用に占める 職員給与費比率 B/A | (参考) 〇年度の総費用に占 める職員給与費比率 |
|------|---------------|---------------|------------|---------------------------|--------------------------------|
| 28年度 | 千円 211,222 | 千円 6,387 | 千円 | % | % |

(注) 資本勘定支弁職員に係る職員給与費〇千円を含まない。

| 区分 | 職員数 A | 給 与 費 | | | | 一人当たり 給与費 B/A | (参考)〇〇〇平均 一人当たり給与費 |
|------|----------|-------|------|---------|-----|------------------|-----------------------|
| | | 給 料 | 職員手当 | 期末・勤勉手当 | 計 B | | |
| 28年度 | 人 1 | 千円 | 千円 | 千円 | 千円 | 千円 | 千円 |

(注) 1 職員手当には退職給与金を含まない。

2 職員数は、29年3月31日現在の人数である。

イ 特記事項

無し

② 職員の平均年齢、基本給及び平均月収額の状況(29年4月1日現在)

| 区分 | 平均年齢 | 基本給 | 平均月収額 |
|------|-------|-----|-------|
| 藤里町 | 20.9歳 | 円 | 円 |
| 団体平均 | 歳 | 円 | 円 |

| | | | |
|-----|---|--|---|
| 事業者 | 歳 | | 円 |
|-----|---|--|---|

(注) 平均月収額には、期末・勤勉手当等を含む。

(2) 下水道事業

① 職員給与費の状況

ア 決算

| 区分 | 総費用 A | 純損益又は 実質収支 | 職員給与費 B | 総費用に占める 職員給与費比率 B/A | (参考) ○年度の総費用に占 める職員給与費比率 |
|------|---------------|---------------|------------|---------------------------|--------------------------------|
| 28年度 | 千円 159,710 | 千円 5,626 | 千円 | % | % |

(注) 資本勘定支弁職員に係る職員給与費○千円を含まない。

| 区分 | 職員数 A | 給 与 費 | | | | 一人当たり 給与費 B/A | (参考)000平均 一人当たり給与費 |
|------|----------|-------|------|---------|-----|------------------|-----------------------|
| | | 給 料 | 職員手当 | 期末・勤勉手当 | 計 B | | |
| 28年度 | 人 1 | 千円 | 千円 | 千円 | 千円 | 千円 | 千円 |

(注) 1 職員手当には退職給与金を含まない。

2 職員数は、29年3月31日現在の人数である。

イ 特記事項

無し

② 職員の平均年齢、基本給及び平均月収額の状況(29年4月1日現在)

| 区分 | 平均年齢 | 基本給 | 平均月収額 |
|------|-------|-----|-------|
| 藤里町 | 45.2歳 | 円 | 円 |
| 団体平均 | 歳 | 円 | 円 |
| 事業者 | 歳 | | 円 |

(注) 平均月収額には、期末・勤勉手当等を含む。

(3) 国民健康保険事業

① 職員給与費の状況

ア 決算

| 区分 | 総費用 A | 純損益又は 実質収支 | 職員給与費 B | 総費用に占める 職員給与費比率 B/A | (参考) ○年度の総費用に占 める職員給与費比率 |
|------|---------------|---------------|------------|---------------------------|--------------------------------|
| 28年度 | 千円 609,793 | 千円 13,368 | 千円 | % | % |

(注) 資本勘定支弁職員に係る職員給与費〇千円を含まない。

| 区分 | 職員数 A | 給 与 費 | | | | 一人当たり 給与費 B/A | (参考)〇〇〇平均 一人当たり給与費 |
|------|----------|-------|------|---------|-----|------------------|-----------------------|
| | | 給 料 | 職員手当 | 期末・勤勉手当 | 計 B | | |
| 28年度 | 人 2 | 千円 | 千円 | 千円 | 千円 | 千円 | 千円 |

- (注) 1 職員手当には退職給与金を含まない。
2 職員数は、29年3月31日現在の人数である。

イ 特記事項

無し

② 職員の平均年齢、基本給及び平均月収額の状況 (29年4月1日現在)

| 区分 | 平均年齢 | 基本給 | 平均月収額 |
|------|-------|----------|-------|
| 藤里町 | 32.8歳 | 249,807円 | 円 |
| 団体平均 | 歳 | 円 | 円 |
| 事業者 | 歳 | | 円 |

(注) 平均月収額には、期末・勤勉手当等を含む。

(3) 介護保険事業

① 職員給与費の状況

ア 決算

| 区分 | 総費用 A | 純損益又は 実質収支 | 職員給与費 B | 総費用に占める 職員給与費比率 B/A | (参考) 〇年度の総費用に占 める職員給与費比率 |
|------|---------------|---------------|------------|---------------------------|--------------------------------|
| 28年度 | 千円 654,501 | 千円 11,199 | 千円 | % | % |

(注) 資本勘定支弁職員に係る職員給与費〇千円を含まない。

| 区分 | 職員数 A | 給 与 費 | | | | 一人当たり 給与費 B/A | (参考)〇〇〇平均 一人当たり給与費 |
|------|----------|-------|------|---------|-----|------------------|-----------------------|
| | | 給 料 | 職員手当 | 期末・勤勉手当 | 計 B | | |
| 28年度 | 人 2 | 千円 | 千円 | 千円 | 千円 | 千円 | 千円 |

- (注) 1 職員手当には退職給与金を含まない。
2 職員数は、29年3月31日現在の人数である。

イ 特記事項

無し

② 職員の平均年齢、基本給及び平均月収額の状況 (29年4月1日現在)

| 区 分 | 平均年齢 | 基本給 | 平均月収額 |
|---------|-------|----------|-------|
| 藤 里 町 | 46.5歳 | 327,413円 | 円 |
| 団 体 平 均 | 歳 | 円 | 円 |
| 事 業 者 | 歳 | | 円 |

(注) 平均月収額には、期末・勤勉手当等を含む。