

# 藤里町の給与・定員管理等について

## 1 総括

### (1) 人件費の状況（普通会計決算）

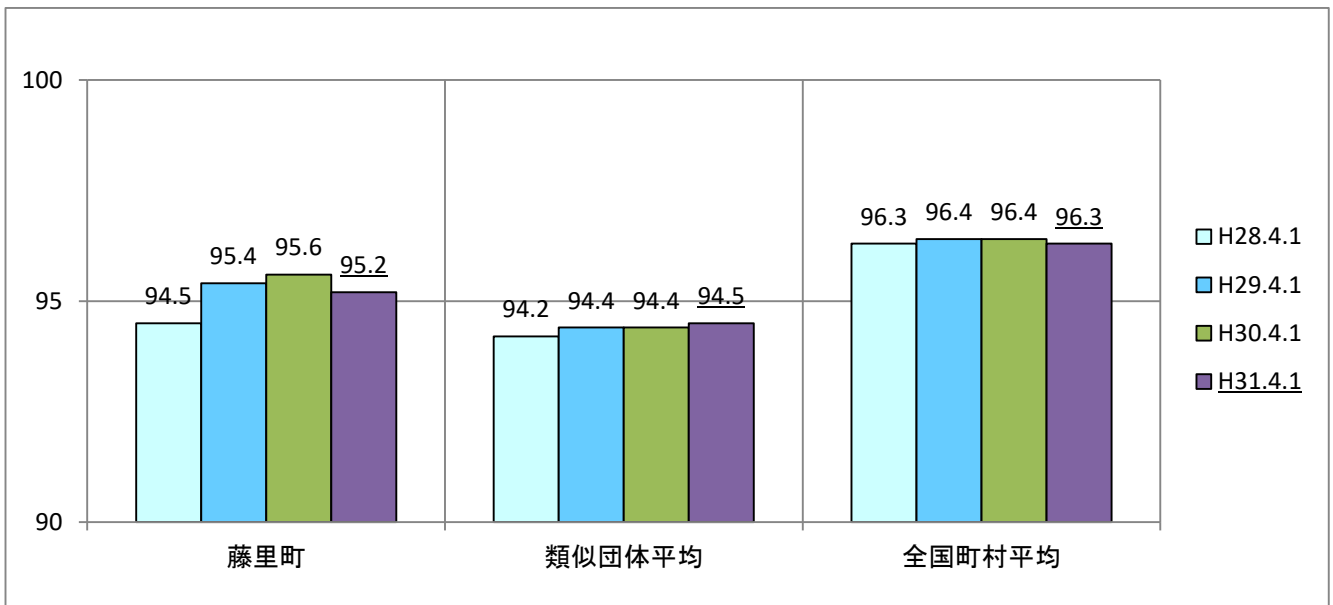
区分	住民基本台帳人口 (31年1月1日)	歳出額 A	実質収支	人件費 B	人件費率 B/A	(参考)29年度の 人件費率
30年度	3,277人	3,413,223千円	143,218千円	582,615千円	17.1%	16.5%

### (2) 職員給与費の状況（普通会計決算）

区分	職員数 A	給与費				一人当たり 給与費 B/A	(参考) 類似団体平 均一人当た り給与費
		給料	職員手当	期末・ 勤勉手当	計 B		
30年度	68人	233,024千円	30,285千円	88,803千円	352,112千円	5,090千円	5,504千円

- (注) 1 職員手当には退職手当を含まない。  
 2 職員数は、30年4月1日現在の人数である。  
 3 給与費については、任期付短時間勤務職員（再任用職員（短時間勤務））の給与費が含まれており、職員数には当該職員を含んでいない。

### (3) ラスパイレス指数の状況（各年4月1日現在）



- (注) 1 ラスパイレス指数とは、全地方公共団体の一般行政職の給料月額を同一の基準で比較するため、国の職員数（構成）を用いて、学歴や経験年数の差による影響を補正し、国の行政職俸給表（一）適用職員の俸給月額を100として計算した指数。  
 2 類似団体平均とは、人口規模、産業構造が類似している団体のラスパイレス指数を単純平均したものである。

※ 31年4月1日のラスパイレス指数が、①3年前に比べ1ポイント以上上昇している場合、②3年連続で上昇している場合、③100を超えている場合について、その理由及び改善の見込み

①、②、③ 該当なし

(4) 給与改定の状況 (※人事委員会を設置していないので①②記載なし)

①月例給

区分	人事委員会の勧告				給与改定率	(参考) 国の改定率
	民間給与 A	公務員給与 B	較差 A - B	勧告 (改定率)		
30年度	円	円	円	%	%	0.09%

(注) 「民間給与」、「公務員給与」は、人事委員会勧告において公民の4月分の給与額をラスパイレソ比較した平均給与月額である。

②特別給 (期末・勤勉手当)

区分	人事委員会の勧告				年間支給月数	(参考) 国の年間 支給月数
	民間の支給 割合 A	公務員の 支給月数 B	較差 A - B	勧告 (改定月数)		
30年度	月	月	月	月	月	4.50月

(注) 「民間の支給割合」は民間事業所で支払われた賞与等の特別給の年間支給割合、「公務員の支給月数」は期末手当及び勤勉手当の年間支給月数である。

(5) 給与制度の総合的見直しの実施状況について

【概要】国の給与制度の総合的見直しにおいては、俸給表の水準の平均2%の引下げ及び地域手当の支給割合の見直し等に取り組むとされている。

①給料表の見直し

[ 実施 未実施 ]

実施内容 (平均引下げ率、実施 (実施予定) 時期、経過措置の有無等具体的な内容 (未実施の場合には、その理由) )

(給料表の改定実施時期) 平成31年4月1日

(内容) 秋田県人事委員会勧告及び他市町村との均衡を踏まえて改定を実施。

②地域手当の見直し

実施内容 (国基準における場合の支給割合及び当該団体の支給割合)

該当なし

③その他の見直し内容

なし

**2 職員の平均給与月額、初任給等の状況**

(1) 職員の平均年齢、平均給料月額及び平均給与月額の状況 (31年4月1日現在)

①一般行政職

区分	平均年齢	平均給料月額	平均給与月額	平均給与月額 (国比較ベース)
藤里町	41.8歳	299,787円	324,132円	325,663円
秋田県	43.0歳	329,500円	398,286円	361,736円
国	43.4歳	329,433円	— 円	411,123円
類似団体	41.0歳	291,992円	340,327円	318,817円

## ② 技能労務職

区 分	藤 里 町					民 間			参考
	平均年齢	職員数	平均給料月額	平均給与月額(A)	平均給与月額(国ベース)	対応する民間の類似職種	平均年齢	平均給与月額(B)	A/B
藤里町	54.8歳	4人	299,328円	311,078円	311,078円	—	—	—	—
うち 用務員	54.1歳	2人	×円	×円	×円	用務員	55.6歳	211,600円	×
うち 自動車 運転手	59.8歳	1人	×円	×円	×円	自動車 運転手	55.8歳	202,400円	×
うち その他技 能労務職	51.5歳	1人	×円	×円	×円	—	—	—	—
秋田県	53.3歳	197人	322,644円	378,703円	355,577円	—	—	—	—
国	50.9歳	2,431人	287,312円	—	329,380円	—	—	—	—
類似団体	48.7歳	2人	259,335円	286,768円	273,286円	—	—	—	—

区 分	参 考		
	年収ベース(試算値)の比較		
	公務員(C)	民間(D)	C/D
藤里町	—	—	—
うち用務員	×円	2,883,400円	—
うち自動車運転手	×円	2,742,100円	—

※民間データは、賃金構造基本統計調査において公表されているデータを使用している。(平成28～30年の3か年平均)

※技能労務職の職種と民間の職種等の比較にあたり、年齢、業務内容、雇用形態等の点において完全に一致しているもの

ではない。

※年収ベースの「公務員(C)」及び「民間(D)」のデータは、それぞれ平均給与月額を12倍したものに、公務員においては

前年度に支給された期末・勤勉手当、民間においては前年に支給された年間賞与の額を加えた試算値である。

※個人が特定されるものについては公表しない。(2人以下の項目)

## ③ 教育職

区 分	平均年齢	平均給料月額	平均給与月額
藤里町	42.7歳	298,482円	312,336円
秋田県	42.7歳	358,882円	416,270円
類似団体	38.8歳	269,590円	293,941円

## ④ 税務職

区 分	平均年齢	平均給料月額	平均給与月額	平均給与月額(国比較ベース)
藤里町	42.1歳	321,157円	391,222円	336,557円
秋田県	—歳	—円	—円	—円
国	42.9歳	359,720円	—円	436,869円
類似団体	37.6歳	273,283円	325,772円	296,207円

⑤ 福祉職

区 分	平均年齢	平均給料月額	平均給与月額	平均給与月額 (国比較ベース)
藤里町	45.4歳	320,707円	353,875円	350,873円
秋田県	一歳	一 円	一 円	一 円
国	43.1歳	332,689円	一 円	385,624円
類似団体	38.3歳	263,377円	293,378円	275,390円

⑥ 看護・保健職

区 分	平均年齢	平均給料月額	平均給与月額	平均給与月額 (国比較ベース)
藤里町	46.2歳	312,124円	334,445円	331,474円
秋田県	一歳	一 円	一 円	一 円
国	47.1歳	315,908円	一 円	352,289円
類似団体	42.8歳	297,671円	338,560円	312,999円

- (注) 1 「平均給料月額」とは、31年4月1日現在における各職種ごとの職員の基本給の平均である。  
 2 「平均給与月額」とは、給料月額と毎月支払われる扶養手当、地域手当、住居手当、時間外勤務手当などのすべての諸手当の額を合計したものであり、地方公務員給与実態調査において明らかにされているものである。  
 また、「平均給与月額（国比較ベース）」は、比較のため、国家公務員と同じベース（＝時間外勤務手当等を除いたもの）で算出している。

(2) 職員の初任給の状況（31年4月1日現在）

区 分		藤 里 町	秋 田 県	国
一般行政職	大学卒	181,928円	181,928円	180,700円
	高校卒	149,610円	149,610円	148,600円
技能労務職	高校卒	146,992円	146,992円	—
	中学卒	円	円	—
教育職	大学卒	円	201,115円	—
	高校卒	円	円	—

(3) 職員の経験年数別・学歴別平均給料月額の状況（31年4月1日現在）

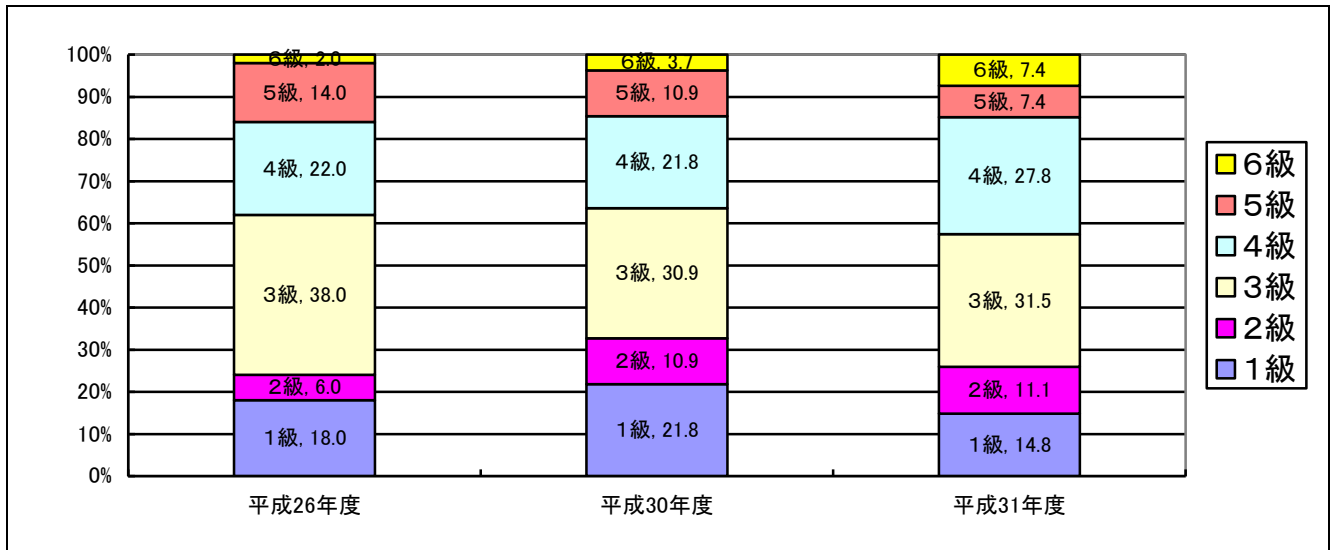
区 分		経験年数10年	経験年数20年	経験年数25年	経験年数30年
一般行政職	大学卒	249,054円	345,169円	368,946円	円
	高校卒	214,295円	270,816円	351,819円	円
技能労務職	高校卒	円	円	円	円
	中学卒	円	円	円	円
教育職	大学卒	円	円	円	円
	高校卒	円	円	円	円

### 3 一般行政職の級別職員数等の状況

#### (1) 一般行政職の級別職員数及び給料表の状況（31年4月1日現在）

区分	標準的な職務内容	職員数	構成比	1号給の給料月額	最高号給の給料月額
1級	主事	8人	14.8%	143,669円	248,953円
2級	主任	6人	11.1%	194,145円	306,078円
3級	主査	17人	31.4%	230,616円	352,222円
4級	係長、課長補佐、上席主査	15人	27.7%	263,965円	383,454円
5級	課長	4人	7.4%	290,160円	395,544円
6級	主幹、上席次・課長	4人	7.4%	320,888円	412,873円

- (注) 1 藤里町の給与条例に基づく給料表の級区分による職員数である。  
 2 標準的な職務内容とは、それぞれの級に該当する代表的な職務である。



- (注) 平成18年に8級制から6級制に変更しています。  
 (旧給料表の1級及び2級並びに4級及び5級をそれぞれ統合)

#### (2) 昇給への人事評価の活用状況（藤里町）

平成31年4月2日から令和2年4月1日 までにおける運用	管理職員		一般職員	
	昇給可能な 区分	昇給実績が ある区分	昇給可能な 区分	昇給実績が ある区分
イ. 人事評価を活用している	○	○	○	○
活用している昇給区分				
上位、標準、下位の区分	○	○	○	○
上位、標準の区分				
標準、下位の区分				
標準の区分のみ（一律）				
ロ. 人事評価を活用していない				
活用予定時期				

※人事評価は実施しているものの、昇給区分の活用は行っていない。

## 4 職員の手当の状況

### (1) 期末手当・勤勉手当

藤里町	秋田県	国
1人当たり平均支給額（30年度） 1,290円	1人当たり平均支給額（30年度） 1,698千円	—
(30年度支給割合) 期末手当 2.5月分 勤勉手当 1.75月分 (1.40)月分 (0.85)月分	(30年度支給割合) 期末手当 2.5月分 勤勉手当 1.75月分 (1.40)月分 (0.85)月分	(30年度支給割合) 期末手当 2.6月分 勤勉手当 1.85月分 (1.45)月分 (0.9)月分
(加算措置の状況) 職制上の段階、職務の級等による加算措置 ・役職加算5～15%	(加算措置の状況) 職制上の段階、職務の級等による加算措置 ・役職加算5～20% ・管理職加算10～25%	(加算措置の状況) 職制上の段階、職務の級等による加算措置 ・役職加算5～20% ・管理職加算10～25%

(注) ( )内は、再任用職員に係る支給割合である。

### ○ 勤勉手当への人事評価の活用状況

平成30年度中における運用	管理職		一般職員	
イ. 人事評価を活用している				
活用している成績率	支給可能な成績率	支給実績がある成績率	支給可能な成績率	支給実績がある成績率
上位、標準、下位の成績率				
上位、標準の成績率				
標準、下位の成績率				
標準の成績率のみ（一律）				
ロ. 人事評価を活用していない	○		○	
活用予定時期	未定		未定	

### (2) 退職手当（31年4月1日現在）

藤里町			国		
(支給率)	自己都合	応募認定・定年	(支給率)	自己都合	応募認定・定年
勤続20年	19.6695月分	24.586875月分	勤続20年	19.6695月分	24.586875月分
勤続25年	28.0395月分	33.27075月分	勤続25年	28.0395月分	33.27075月分
勤続35年	39.7575月分	47.709月分	勤続35年	39.7575月分	47.709月分
最高限度額	47.709月分	47.709月分	最高限度額	47.709月分	47.709月分
その他の加算措置			その他の加算措置		
定年前早期退職特例措置（2～45%）			定年前早期退職特例措置（2～45%）		

(注) 退職手当の1人当たり平均支給額は、29年度に退職した職員に支給された平均額である。

### (3) 地域手当・・・該当がありません

### (4) 特殊勤務手当（31年4月1日現在・・・該当がありません）

支給実績（30年度決算）	千円
支給職員1人当たり平均支給年額（30年度決算）	円
職員全体に占める手当支給職員の割合（30年度）	%
手当の種類（手当数）	

### (5) 時間外勤務手当

支給実績（29年度決算）	7,863千円
職員1人当たり平均支給年額（29年度決算）	120千円
支給実績（30年度決算）	7,306千円
職員1人当たり平均支給年額（30年度決算）	111千円

（注）職員1人当たり平均支給額を算出する際の職員数は、「支給実績（○年度決算）」と同じ年度の4月1日現在の総職員数（管理職員、教育職員等、制度上時間外勤務手当の支給対象とはならない職員を除く。）であり、短時間勤務職員を含む。

### (6) その他の手当（31年4月1日現在）

手当名	内容及び支給単価	国の制度との異同	国の制度と異なる内容	支給実績（30年度決算）	支給職員1人当たり平均支給年額（30年度決算）
扶養手当	子以外 1人につき 月額 6,500円 子 1人につき 月額 10,000円  扶養親族である子のうち、15歳に達する日後の4月1日から22歳に達する日後の最初の3月31日までの間の子 1人につき月額5,000円	同じ		8,420千円	255,152円
住居手当	借家の場合支給限度額 27,000円	同じ		1,073千円	195,072円
通勤手当	交通機関利用の場合の支給限度額55,000円 自家用車等利用の場合の支給限度額31,600円	同じ		1,493千円	51,466円
管理職手当	給料月額100分の12.5以下の額	支給割合が異なる		7,812千円	325,500円
休日勤務手当	勤務1時間当たりの給与額に100分の125から100分の150までの範囲内の割合を乗じた額	同じ		0千円	0円

## 5 特別職の報酬等の状況（31年4月1日現在）

区分		給料月額等	
給料	市区町村長	712,000円	(参考) 類似団体における最高/最低額 770,000円 / 384,000円
	副市町村長	554,000円	
報酬	議長	279,000円	344,000円 / 140,000円
	副議長	242,000円	279,000円 / 115,000円
	議員	233,000円	261,000円 / 100,000円
期末手当	市区町村長	(30年度支給割合) 3.175月分	
	副市町村長	(30年度支給割合) 3.175月分	
退職手当	市区町村長	(算定方式) (1期の手当額) (支給時期)	
	副市町村長	給料月額47/100×勤続年数 16,062,720円 給料月額28/100×勤続年数 7,445,760円	任期满了時 任期满了時
	備考		

（注）1 給料及び報酬の（ ）内は、減額措置を行う前の金額である。  
2 退職手当の「1期の手当額」は、4月1日現在の給料月額及び支給率に基づき、1期（4年＝48月）勤めた場合における退職手当の見込額である。

## 6 職員数の状況

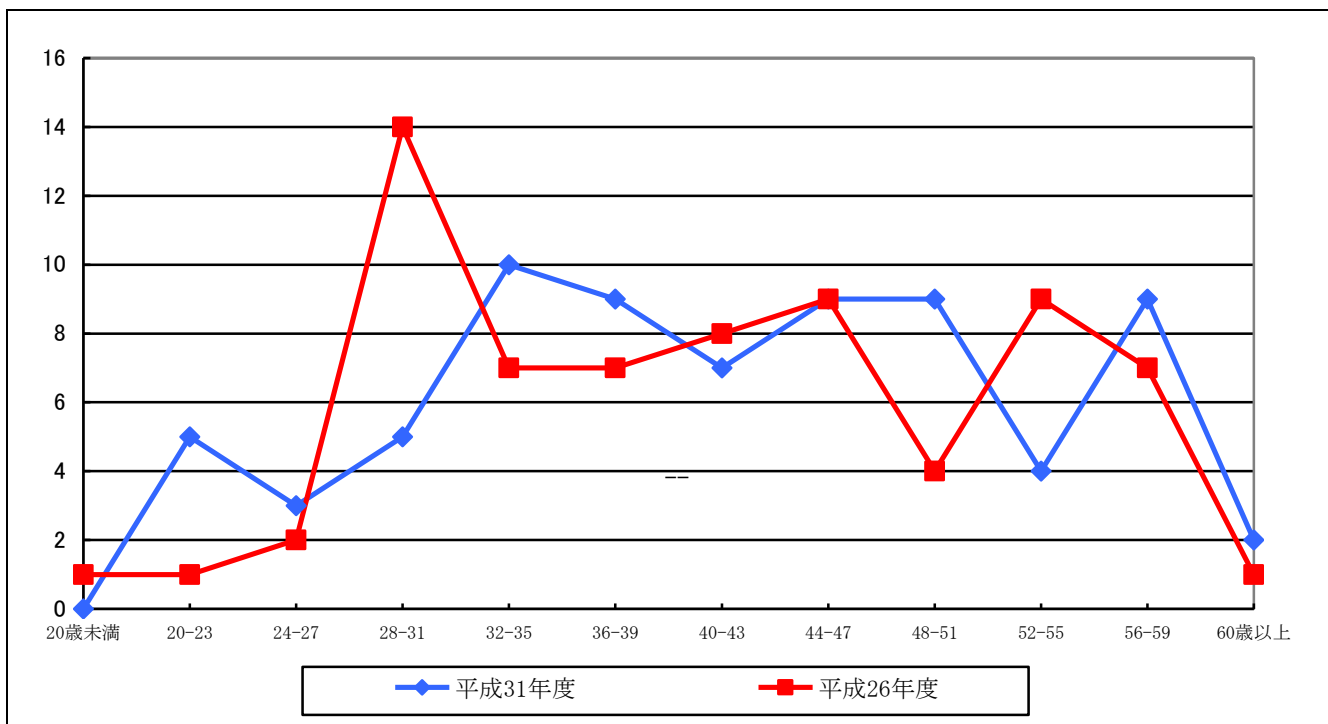
### (1) 部門別職員数の状況と主な増減理由

(各年4月1日現在)

部 門	区 分		職 員 数		対 前 年 数 増 減 数	主 な 増 減 理 由
	平成30年	平成31年				
普 通 会 計 部 門	議 会	1	1	0	行政組織見直しによる減	
	一 般 行 政 部 門	18	16	▲ 2		
	議 会 総 務 企 画	3	3	0		
	税 務	7	7	0		
	民 生	5	5	0		
公 営 会 企 業 部 等 門	衛 生	0	0	0	<参考> 人口1万人当たり職員数 163人 (類似団体の人口1万人当たりの職員数 249.58人)	
	農 林 水 産	11	11	0		
	商 工	5	5	0		
	土 木	5	5	0		
	計	55	53	▲ 2		
	教 育 部 門	13	13	0		
	警 察 部 門	0	0	0		
	小 計	68	66	▲ 2	<参考> 人口1万人当たり職員数 202人 (類似団体の人口1万人当たりの職員数 211人)	
公 営 会 企 業 部 等 門	病 院	0	0	0		
	水 道	1	1	0		
	下 水 道	1	1	0		
	そ の 他	4	4	0		
	小 計	6	6	0		
	合 計	74 [ 74 ]	72 [ 74 ]	▲ 2 [ 0 ]	<参考> 人口1万人当たり職員数 221人	

(注) 1 職員数は一般職に属する職員数である。  
2 [ ]内は、条例定数の合計である。

### (2) 年齢別職員構成の状況 (平成31年4月1日現在)



区 分	20歳 未 満	20歳 ～ 23歳	24歳 ～ 27歳	28歳 ～ 31歳	32歳 ～ 35歳	36歳 ～ 39歳	40歳 ～ 43歳	44歳 ～ 47歳	48歳 ～ 51歳	52歳 ～ 55歳	56歳 ～ 59歳	60歳 以 上	計
職員数	0人	5人	3人	5人	10人	9人	7人	9人	9人	4人	9人	2人	72人



### (3) 職員数の推移

(単位：人・%)

部門別 \ 年度	26年	27年	28年	29年	30年	31年	過去5年間の増減数(率)
一般行政	51	50	53	53	55	53	2 (3.9%)
教育	14	13	12	12	13	13	▲1 (▲7.1%)
消防	0	0	0	0	0	0	
普通会計計	65	63	65	65	68	66	1 (1.5%)
公営企業等会計計	6	6	6	6	6	6	
総合計	71	69	71	71	74	72	1 (1.4%)

(注) 1 各年における定員管理調査において報告した部門別職員数。

2 合併した団体にあつては、合併前の年については合併前の旧団体の合計職員数。

## 7 公営企業職員の状況

### (1) 水道事業

#### ① 職員給与費の状況

ア 決算

区分	総費用 A	純損益又は 実質収支	職員給与費 B	総費用に占める職員 給与費比率 B/A
30年度	85,297 千円	3,424 千円	千円	%

(注) 資本勘定支弁職員に係る職員給与費を含まない。

区分	職員数 A	給 与 費				一人当たり 給与費 B/A	(参考) 類似団体 一人当たり給与費
		給 料	職員手当	期末・勤勉手当	計 B		
30年度	1 人	千円	千円	千円	千円	千円	6,181千円

(注) 1 職員手当には退職給与金を含まない。

2 職員数は、31年3月31日現在の人数である。

3 個人が特定されるものについては公表しない。

イ 特記事項・・・無し

#### ② 職員の平均年齢、基本給及び平均月収額の状況 (31年4月1日現在)

区分	平均年齢	基本給	平均月収額
藤里町	21.10歳	— 円	— 円
団体平均	44.3歳	340,929円	514,169円
事業者	歳		円

(注) 平均月収額には、期末・勤勉手当等を含む。

(2) 下水道事業

① 職員給与費の状況

ア 決算

区分	総費用 A	純損益又は 実質収支	職員給与費 B	総費用に占める職員 給与費比率 B/A
30年度	160,555 千円	5,612 千円	千円	%

(注) 資本勘定支弁職員に係る職員給与費を含まない。

区分	職員数 A	給 与 費				一人当たり 給与費 B/A	(参考) 類似団体 一人当たり給与費 千円
		給 料	職員手当	期末・勤勉手当	計 B		
30年度	1 人	千円	千円	千円	千円	千円	千円

- (注) 1 職員手当には退職給与金を含まない。  
 2 職員数は、31年3月31日現在の人数である。  
 3 個人が特定されるものについては公表しない。

イ 特記事項・・・無し

② 職員の平均年齢、基本給及び平均月収額の状況(31年4月1日現在)

区分	平均年齢	基本給	平均月収額
藤里町	48.10歳	円	円
団体平均	43.00歳	337,379円	508,852円
事業者	歳		円

(注) 平均月収額には、期末・勤勉手当等を含む。

(3) 国民健康保険事業

① 職員給与費の状況

ア 決算

区分	総費用 A	純損益又は 実質収支	職員給与費 B	総費用に占める職員 給与費比率 B/A
30年度	470,551 千円	63,328 千円	千円	%

(注) 資本勘定支弁職員に係る職員給与費を含まない。

区分	職員数 A	給 与 費				一人当たり 給与費 B/A	(参考) 類似団体 一人当たり給与費 千円
		給 料	職員手当	期末・勤勉手当	計 B		
30年度	2人	千円	千円	千円	千円	千円	6,957 千円

- (注) 1 職員手当には退職給与金を含まない。  
 2 職員数は、31年3月31日現在の人数である。  
 3 個人が特定されるものについては公表しない。

イ 特記事項・・・無し

② 職員の平均年齢、基本給及び平均月収額の状況(31年4月1日現在)

区分	平均年齢	基本給	平均月収額
藤里町	29.4歳	円	円
団体平均	46.5歳	349,660円	566,882円
事業者	歳		円

(注) 平均月収額には、期末・勤勉手当等を含む。

(4) 介護保険事業

① 職員給与費の状況

ア 決算

区 分	総費用 A	純損益又は 実質収支	職員給与費 B	総費用に占める職員 給与費比率 B/A
30年度	690,666 千円	20,438 千円	千円	%

(注) 資本勘定支弁職員に係る職員給与費を含まない。

区 分	職員数 A	給 与 費				一人当たり 給与費 B/A	(参考) 類似団体 一人当たり給与費
		給 料	職員手当	期末・勤勉手当	計 B		
30年度	2 人	千円	千円	千円	千円	千円	千円

- (注) 1 職員手当には退職給与金を含まない。  
 2 職員数は、31年3月31日現在の人数である。  
 3 個人が特定されるものについては公表しない。

イ 特記事項・・・ 無し

② 職員の平均年齢、基本給及び平均月収額の状況 (31年4月1日現在)

区 分	平均年齢	基本給	平均月収額
藤 里 町	44.1歳	円	円
団 体 平 均	歳	円	円
事 業 者	歳		円

(注) 平均月収額には、期末・勤勉手当等を含む。